

Ytra mat grunnskóla

Hrafnagilsskóli

Ytra mat þetta er unnið á vegum Menntamálastofnunar fyrir mennta- og menningarmálaráðuneytið og Eyjafjarðarsveit.

Höfundar: Hanna Hjartardóttir og Birna Sigurjónsdóttir
© Menntamálastofnun, 2016.
ISBN 978-9979-0-2047-9

Efnisyfirlit

Samantekt niðurstaðna	5
Inngangur	7
Markmið og tilgangur	7
Aðferðir og framkvæmd	7
Hrafnagilsskóli.	8
Bakgrunnur og samfélagslegt umhverfi	8
Stefna skólans	9
Starfsmenn	9
Nemendur	10
Árangur náms	10
Samræmd könnunarpróf	10
Starfstími.	12
Sérfræðipjónusta	12
Niðurstöður	13
Svið I – Stjórnun.	13
Fagleg forysta	13
Stefnumótun og skipulag	15
Samskipti heimila og skóla	17
Svið II – Nám og kennsla	19
Nám og námsaðstæður	19
Þátttaka og ábyrgð nemenda.	22
Námsaðlögun	23
Svið III – Innra mat	25
Framkvæmd innra mats.	25
Umbótastarf í kjölfar innra mats	26
Svið IV – Skólabragur	28
Stefna og viðhorf	28
Líðan nemenda	28
Nemendalýðræði	29
Verklagsreglur og áætlanir	30
Styrkleikar og tækifæri til umbóta	30
Frekari greining Hrafnagilsskóla	33
Greining kennslustunda	34
Heimildir.	38

Samantekt niðurstaðna

Í þessari skýrslu er gerð grein fyrir ytra mati á Hrafnagilsskóla sem fór fram á vorönn 2016. Teknir voru fyrir fjórir matsþættir, þar af voru þrír fyrirfram ákveðin en fjórði matsþátturinn var ákveðinn af sveitarfélagi og skóla. Þættirnir sem lagt var mat á voru *stjórnun*, *nám og kennsla*, *innra mat* og að ósk skóla og sveitarfélags var fjórði þáttur *skólabragur*.

Stjórnun

Stefna skólans er skýrt sett fram og allir hagsmunaaðilar kannast við hana, sérstaklega er skólaheitið mjög sterkt í vitund fólks. Markvisst er stuðlað að jákvæðum samskiptum og gagnkvæmu trausti allra í skólasamfélaginu.

Skólanámskrá og starfsáætlun uppfylla nánast öll viðmið sem kveðið er á um í aðalnámskrá grunnskóla og tekur starfsfólk þátt í endurskoðun þeirra. Til fyrirmyndar er að nemendur á yngsta stigi fá kennslustundir umfram viðmiðunarstundaskrá til iðkunar íþróttar, lista, kórstarfs og leikja.

Allar helstu ákvarðanir sem varða stefnu skólans og skólaþróun eru lagðar fyrir skólaráð og fundargerðir þess aðgengilegar á heimasíðu. Foreldrafélagið er virkur samstarfsaðili skólans og reglubundnar upplýsingar eru sendar til foreldra um skólastarfið.

Huga ætti að því að auka enn frekar upplýsingastreymi og auka samráð og samstarf alls starfsfólks með því að fjölga starfsmannafundum. Hvetja þarf foreldra til að nýta sér Mentor m.a. til að fá reglulega upplýsingar um árangur nemenda í námi svo og kennsluáætlanir. Við endurskoðun skólanámskrár, og þar með skólareglna, þarf að gæta þess að allir hagsmunaaðilar komi að, þ.m.t. foreldrar og nemendur.

Nám og kennsla

Skólinn er án aðgreiningar og nemendur fá nám og kennslu samkvæmt aðalnámskrá. Borin er virðing fyrir fjölbreytileika, mismunandi þörfum er mætt og allt gert til að allir geti tekið þátt. Einstaklingsnámskrár eru gerðar fyrir alla nemendur sem hafa sérþarfir í námi. Í þeim annaráætlunum sem liggja fyrir eru m.a. birtar upplýsingar um hvernig komið er til móts við einstaklinga innan námshópsins með námsaðlögun og er það til fyrirmyndar.

Grunnþáttum menntunar eru gerð góð skil í skólanámskrá skólans og þar kemur fram hvernig þeir birtast í skólastarfinu. Skólinn virðist vel búinn námsgögnum og námsumhverfi er hvetjandi til náms. Kennarar sýna góða fagþekkingu í vettvangsathugunum, stundirnar voru vel undirbúnar og vel skipulagðar og tími vel nýttur. Kennsluhættir eru fjölbreyttir og upplýsingatækni er markvisst nýtt í námi og kennslu. Markvissar umræður og skoðanaskipti fara fram á vikulegum bekkjarfundum/gæðahring hjá öllum nemendum.

Árangur nemenda á samræmdum prófum sveiflast nokkuð á milli ára sem skýrist að einhverju leyti af fámönnum árgöngum. Ef litið er til síðustu fimm ára má sjá vaxandi árangur nemenda í 4. bekk og 10. bekk en í 7. bekk er árangur undir landsmeðaltali og lækkar sl. tvö ár. Námsvísar (námsáætlanir) eru ekki birtir sem hluti af skólanámskránni og því ekki opinberir, foreldrar og nemendur hafa því aðeins takmarkaðan aðgang að þeim.

Innra mat

Áætlun um innra mat fyrir viðkomandi skólaár liggur fyrir í umbótaáætlun. Mat á námi, framförum og árangri nemenda fer fram reglulega og nýttar eru niðurstöður úr ytra mati, svo sem samræmdum prófum, í innra mat.

Við öflun gagna er leitað eftir sjónarmiðum allra hagsmunaaðila og m.a. koma unglingar hugmyndum sínum um umbætur í skólastarfi á framfæri með ritunarverkefnum. Umbótaáætlun er skýrt sett fram og birt á heimasíðu og er í samræmi við niðurstöður og greiningu á styrkleikum og tækifærum til umbóta. Þegar niðurstöður innra mats liggja fyrir eru þær kynntar hagsmunaaðilum á einn eða annan hátt.

Gera þarf langtímaáætlun í innra mati (3–5 ár) þar sem kemur fram að allir helstu þættir í skólastarfi eru metnir reglulega. Æskilegt er að skipa matsteymi þar sem allir hagsmunaaðilar eiga fulltrúa. Birta þarf árlega greinargerð á heimasíðu þar sem fram koma upplýsingar um helstu leiðir í innra mati (Skólapúlsinn, 2+2, ritgerðir nemenda, starfsþróunarsamtöl o.fl.), helstu niðurstöður og hugmyndir um umbætur.

Skólabragur

Jákvæður skólabragur einkennir skólastarfið og stefnan birtist skýrt í skólanámskrá. Dyggðir eru lagðar til grundvallar skólastarfinu og unnið markvisst með eina dyggð í mánuði. Unnið er eftir uppeldisstefnunni jákvæður agi sem miðar að því að móta skólabrag sem einkennist af umhyggju, gagnkvæmri virðingu, reisu og festu. Nemendur eru jákvæðir gagnvart skólanum og skólasamfélagið er jákvætt.

Fjallað er um grunnþáttinn lýðræði í skólanámskrá og leiðir skólans til lýðræðismenntunar, þar á meðal eru gæðahringir (bekkjarfundir) sem eru í öllum bekkjum einu sinni í viku og samverustundir sem eru í byrjun hvers dags í yngri bekkjum og einu sinni í viku á unglingastigi.

Skólinn hefur mótað áætlun um einelti og verklag um viðbrögð við því þegar einelti kemur upp. Lögð er áhersla á fyrirbyggjandi aðgerðir. Reglulega er lagt mat á líðan og samskipti nemenda í nemendakönnun Skólapúlsins. Matsþættir sem varða líðan og heilsu koma vel út í síðustu könnun og einelti mælist minna en almennt gerist.

Nemendasamtöl þar sem kennari og nemandi ræða stöðu nemandans og líðan eru ekki hluti af reglulegu samstarfi þeirra. Verkferlar um viðbrögð þegar vísbendingar eru um að nemendur búi við ofbeldi liggja ekki fyrir við matið.

Inngangur

Í þessari matsskýrslu er fjallað um ytra mat á Hrafnagilsskóla. Matið var framkvæmt af Hönnu Hjartardóttur og Birnu Sigurjónsdóttur og fór fram á vettvangi á tímabilinu 15.–18. febrúar 2016. Áður hafði farið fram gagnaöflun og undirbúningur. Matið er hluti af samstarfsverkefni Sambands íslenskra sveitarfélaga og mennta- og menningarmálaráðuneytis en framkvæmdin er á vegum Menntamálastofnunar. Matið er byggt á þeim skyldum ríkis og sveitarfélaga sem koma fram í 37. og 38. grein laga um grunnskóla frá 2008.

Í Hrafnagilsskóla voru fjórir þættir metnir; stjórnun, nám og kennsla, innra mat og skólabragur. Síðast taldi matsþátturinn var ákveðinn af sveitarfélagi og skóla.

Markmið og tilgangur

Markmið mats og eftirlits með gæðum starfs í grunnskólum er samkvæmt 35. grein laga um grunnskóla nr. 91/2008 að:

1. Veita upplýsingar um skólastarf, árangur þess og þróun til fræðslufirvalda, starfsfólks skóla, viðtökuskóla, foreldra og nemenda.
2. Tryggja að starfsemi skóla sé í samræmi við ákvæði laga, reglugerða og aðalnámskrár grunnskóla.
3. Auka gæði náms og skólastarfs og stuðla að umbótum.
4. Tryggja að réttindi nemenda séu virt og að þeir fái þá þjónustu sem þeir eiga rétt á samkvæmt lögum.

Með ytra mati er unnið að öllum þessum markmiðum og lögð sérstök áhersla á að efla og styðja innra mat og gæðastjórnun skóla, styðja skóla, stjórnendur og kennara í umbótum á eigin starfi, hvetja kennara til að vinna saman að því að bæta eigin starfshætti og vera skólum hvati til frekari skólaþróunar.

Grundvöllur ytra mats eru viðmið um gæði stjórnunar, náms og kennslu og innra mats. Auk þess geta sveitastjórnir/skólar óskað eftir mati á fjórða þætti sem í þessu tilfelli var *skólabragur*. Viðmiðin eru byggð á lögum og reglugerðum um skólastarf og aðalnámskrá grunnskóla. Áherslur og straumar í skólastefnum sveitarfélaga og Kennarasambands Íslands voru einnig höfð til hliðsjónar auk *Sameiginlegrar framtíðarsýnar fyrir grunnskólastarfið 2007–2020* (Hrönn Pétursdóttir, 2007). Litið var til viðmiða í ytra mati víða erlendis, svo sem frá Englandi, Skotlandi, Noregi, Svíþjóð, Þýskalandi og Kanada. Einnig var horft til viðmiða Reykjavíkurborgar í heildarmati á grunnskólum.

Við matið er gengið út frá almennum hluta aðalnámskrár grunnskóla frá 2011 og greinasviðum frá 2013. Skólar hafa svigrúm til 2016 til þess að innleiða einn kaflahluta, það er kafla 9.4. Þar sem getið er um einkunnagjöf með hæfnikvarða sem skilgreindur er með bókstöfum. Matið er leiðbeinandi og birtist í tillögum til úrbóta.

Aðferðir og framkvæmd

Matsaðilar byrjuðu á að afla sér upplýsinga um skólann áður en farið var í vettvangsathuganir og rýnivíðtöl. Kallað var eftir ýmsum gögnum sem varpað gátu ljósi á skólastarfið, ýmist í prentuðu máli eða á rafrænu formi.¹ Þá voru skoðaðar niðurstöður samræmdra prófa og framfarastuðull frá undanförunum árum. Engar heildarúttektir hafa verið gerðar af hálfu mennta- og menningarmálaráðuneytis undanfarin fimm ár. Kynningarfundur var haldinn 15. febrúar, 2016 fyrir allt starfsfólk og sveitarstjóra. Þar voru forsendur matsins kynntar, sem og framkvæmdin. Sama dag gafst einnig tækifæri

¹ Skólanámskrá og starfsáætlun, sýnishorn af kennsluáætlunum og námsáætlunum, greinargerðir um innra mat, umbótaáætlun og matsáætlun, stundatöflur nemenda, símenntunaráætlun, yfirlit yfir valgreinar, niðurstöður ytra mats sveitarfélaga og/eða mennta- menningarmálaráðuneytis. Önnur gögn sem skólinn lagði fram.

til að fara með skólastjóra í skoðunarferð um skólann. Dagana á eftir tóku við vettvangsathuganir hjá u.þ.b. 80% kennara og þá gafst einnig tækifæri til að spjalla við nemendur. Haldnir voru rýnifundir með kennurum, öðrum starfsmönnum skólans, nemendum í 4.–10. bekk, foreldrum og fulltrúum í skólaráði. Þátttakendur í rýnihópum voru allir valdir með slembiúrtaki. Þá var tekið einstaklingsviðtal við skólastjórann og aðstoðarskólastjórann. Sérstökum spurningum vegna fjórða matsþáttarins, skólabrags, var beint til allra rýnihópanna.

Vettvangsathugunin stóð yfir í 3 daga (auk kynningarfundar og skoðunar), þ.e. 16.–18. febrúar, 2016. Farið var í 25 kennslustundir hjá 27 kennurum og í fjölbreyttum námsgreinum, s.s. stærðfræði, íslensku samfélagsfræði, náttúrufræði, smíði, ensku og tónlist, auk sérkennslu. Kennarar vissu hvaða daga matsmaður var væntanlegur í vettvangsheimsókn en ekki í hvaða tíma. Var það gert til að undirstrika að matið eigi að vera á hefðbundnum kennslustundum, ekki sérstaklega undirbúnum vegna matsins. Matsmenn fylltu út gátlista fyrir hverja kennslustund. Skólastjóri fékk í hendur samfellda lýsingu á hverri kennslustund þar sem einnig voru sérstaklega dregnir fram tveir þættir sem voru til fyrirmyndar og einn sem hugsanlega mætti bæta. Kennurum var boðið að hitta matsmenn í lok hvers dag og fá endurgjöf og nýttu um 90% kennara sér það.

Það ber að hafa í huga að þær gagnaöflunarleiðir sem stuðst er við, það er viðtöl og vettvangsathuganir, eru þess eðlis að niðurstöðurnar hafa takmarkað alhæfingargildi en gefa fjölbreyttar vísbendingar um það starf sem fram fer í skólanum.

Hrafnagilsskóli

Bakgrunnur og samfélagslegt umhverfi

Haustið 1971 hófst skólahald í Hrafnagilsskóla en skólinn var heimavistarskóli fyrir fjögur sveitarfélög (Svalbarðsstrandarhrepp, Öngulsstaðahrepp, Saurbæjarhrepp og Hrafnagilshrepp). Þetta fyrsta starfsár stunduðu nám í skólanum nemendur í 1. og 2. bekk gagnfræðastígs, alls 64, og fór kennslan fram á heimavist skólans. Árið 1972 bættist við nýtt kennsluhúsnæði og það ár var skólinn formlega vígður. Næstu árin var síðan byggt við og m.a. var nýtt íþróttahús tekið í notkun 1989 en það ár var rekstri heimavistar formlega hætt og tekinn upp daglegur akstur.

Skólahald í Eyjafjarðarsveit var sameinað undir eina stjórn 1992 og allir nemendur sóttu skóla að Hrafnagili en áður hafði verið skólasel í Sólgarði fyrir yngstu nemendur úr Saurbæjarhreppi. Haustið 2000 var stofnuð sérdeild við skólann fyrir stúlkur sem dveljast á meðferðarheimilinu á Laugalandi og eru þar að öllu jöfnu 4–6 stúlkur.

Tónlistarskóli Eyjafjarðar er með aðalstöðvar sínar í Hrafnagilsskóla og er mikið samstarf milli skólanna. Það felst m.a. í því að nemendur geta farið í einkatíma í hljóðfæraleik á skólatíma grunnskólans. Þá fá nemendur í 1.–4. bekk eina kennslustund á viku í tónlistarkennslu á vegum Tónlistarskólans. Bókasafn Eyjafjarðarsveitar er innan skólahússins og er bæði skólabókasafn og almenningsbókasafn.

Samstarf er við leikskólann Krummakot og eru skólarnir samreknir að vissu marki. Virkt ferli er í gangi um samskiptin milli þessara skólastiga sem felast m.a. í því að nemendur á síðasta ári í leikskólanum og nemendur 1. bekkjar hittast reglulega og taka þátt í starfi sem skipulagt er í sameiningu af umsjónarkennara 1. bekkjar og leikskólakennurum.

Nemendur 10. árgangs í skólanum fá árlega kynningu á Menntaskólanum á Akureyri og Verkmenntaskólanum á Akureyri. Skólinn hefur samstarf við marga aðra aðila í grenndarsamfélaginu. Má þar nefna ungmennafélagið Samherja og íþróttamiðstöð Eyjafjarðarsveitar.

Frístund er starfrækt í skólanum. Þar býðst nemendum í 1.–4. bekk að vera frá skólalokum sem eru kl. 14:00 til kl. 16:00.

Félagsmiðstöðin Hyldýpið er starfandi í skólanum og mótar forstöðumaður hennar tómstundastarfið í samráði við nemendaráð og skólastjórnendur.

Stefna skólans

Hrafnagilsskóli hefur fjögur megin gildi að leiðarljósi í starfi sínu. Þau eru fagmennska, dyggðir, skilningur og það að gera allt framúrskarandi vel. Í skólanámskrá er fjallað ítarlega um þessi gildi og hvernig þau fléttast inn í allt starf skólans. Í hverjum mánuði er t.d. valin ein dyggð og unnið með hana á ýmsan hátt í öllum aldurshópum. Þá hefur skólinn tileinkað sér skólaheitið: *Ég kem í skólann til að læra og nýta hæfileika mína til fulls*. Þetta skólaheiti er öllum hagsmunaaðilum mjög meðvitað og á hverjum morgni, á samverustund, fara nemendur í 1.–7. bekkjar með það upphátt ásamt starfsfólki.

Í framtíðarsýn skólans er meðal annars sagt: *Það er metnaðarmál Hrafnagilsskóla að nemendur fái góða menntun, að skólinn sé eftirsóknarverður vinnustaður, að hann sé þekktur fyrir fagmennsku, áreiðanleika og árangur.*

Uppeldisstefnan Jákvæður agi (Positive Discipline) hefur verið innleidd í skólann. Stefnan byggir á sjálfsstjórnarkenningum sem fela það í sér að horft er á orsakir hegðunar fremur en að reyna að breyta hegðuninni. Jákvæður agi gengur einnig út á það að móta skólabrag sem einkennist af umhyggju og byggir á gagnkvæmri virðingu. Í tengslum við þessa stefnu hafa allir árgangar bekkjarfundi einu sinni í viku svokallaða „Gæðahringa“.

Mikil hefð er fyrir samverustundum nemenda og starfsfólks. Þar læra nemendur að koma fram og tjá sig ýmist einir eða í samstarfi við aðra nemendur skólans.

Skóladagur nemenda á yngsta stigi er lengdur tvisvar í viku um tvær kennslustundir. Þessir tímar kallast tómsundahringekja og er frjáls leikur, listastarf og hreyfing. Meðal annars er kórstarf innan þessara tíma. Markmiðið með þessum tímum er að leitast við að jafna aðstöðu barn í Eyjafjarðarsveit til íþrótt- og tómsundastarfs og jafnframt að auðga skóladag nemenda með uppbroti.

Ýmis þróunar- og nýbreytniverkefni eru í gangi. Má þar nefna *Byrjendalæsi*, *Jákvæðan aga*, *heilsueflandi grunnskóla* og *Lærdómssamfélagið Hrafnagilsskóli* en það síðastnefnda er skólaþróunarverkefni til tveggja ára, í samstarfi við sveitarfélagið, og er leiðarljósið þar samstarfsmenning með áherslu á nám nemenda.

Þá eru einnig starfandi fagteymi veturinn 2015–2016: Læsteymi, stærðfræðiteymi, samþætting og þema, heilsueflandi grunnskóli og sérkennsluteymi.

Í skólanámskrá er greinargóð lýsing á því hvernig grunnþættir menntunar birtast í starfi Hrafnagilsskóla.

Starfsmenn

Starfsmenn eru samtals 36 (auk þess er hjúkrunarfræðingur sem kemur tvisvar í viku og danskennari sem kemur í 24 skipti yfir skólaárið). Stjórnendur eru 2. Við skólann starfa 23 kennarar í rúmlega 21 stöðugildi og allir hafa kennaramenntun. Sérkennarar eru þar af í tæplega 3 stöðugildum. Aðrir sérfræðingar eru iðjubjálfi í 70% stöðugildi og tveir stuðningsfulltrúar í 50% starfi hvor. Annað starfsfólk er 13; skólaliðar, ritari, húsvörður og starfsmenn Frístundar.

Kynjaskipting er þannig að karlmenn eru 17% af starfsmönnum skólans. Það er mikill stöðugleiki í hópnum og engir kennarar ráðnir síðan haustið 2012 nema í afleysingar vegna veikinda.

Við skólann starfa kennarar með ýmsa sérþekkingu sem nýtist mjög vel í starfi þeirra. Þannig eru list- og verkgreinakennarar sérhæfðir í sínum greinum og á unglingsstigi eru kennarar með sérþekkingu í ýmsum greinum. Á öllum stigum eru teymi kennara sem nýta sína styrkleika og áhugasvið. Þeir skipta með sér námsgreinum og miða þá við sína sérþekkingu. Skólastjóri hefur menntað sig sem stjórnandi og aðstoðarskólastjóri er í stjórnunarnámi með vinnu.

Nemendur

Í Hrafnagilsskóla eru 156 nemendur á haustönn 2015. Meðalstærð bekkja er 15 (frá 11–23). Fjöldi nemenda eftir bekkjardeildum:

Bekkur	1.	2.	3.	4.	5.	6.	7.	8.	9.	10.	Sérdeild frá meðferðarheimilinu Laugalandi.
Fjöldi nemenda	15	13	11	12	11	23	16	15	18	16	6
Bekkjardeildir	1	1	1	1	1	1	1	1	1	1	1

Nemendur sem fá skilgreinda sérkennslu, það er nemendur sem eru með einstaklingsnámskrá vegna sérþarfa, eru 23 (11 af þeim eru með einstaklingsnámskrá í lestri en 12 með í fleiri fögum). Fjöldi nemenda með annað móðurmál en íslensku eru 5. Nemendur sem stunda nám á öðru skólastigi eru 3 (fjarnámsáfangar í ensku og dönsku). Tveir nemendur fóru í haust á hraðbraut í MA úr 9. bekk. Þá klára þeir ekki 10. bekk í Hrafnagilsskóla heldur taka 10. bekk og 1. ár í framhaldsskóla á sama skólaári.

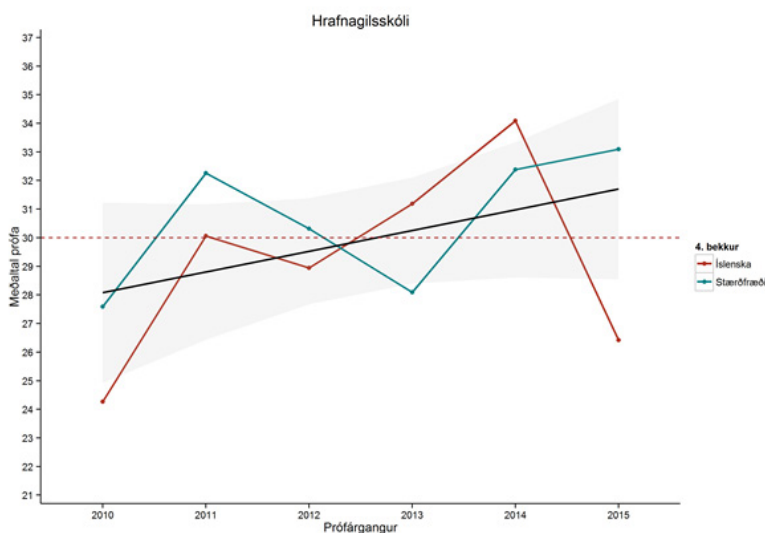
Árangur náms

Samræmd könnunarpróf

Einn einkunnakvarðinn sem notaður er við úrvinnslu samræmdra könnunarprófa í grunnskólum landsins byggir á aðlögun stigadreifingar að normaldreifingu. Þessi einkunnakvarði hefur alltaf sama meðaltal og staðalfrávik frá ári til árs og því er hægt að bera saman frammistöðu milli ára og jafnvel milli námsgreina. Kvarðinn nær frá 0 upp í 60, meðaltalið er 30 og staðalfrávikíð tíu.

Samantekt á niðurstöðum 2010-2014

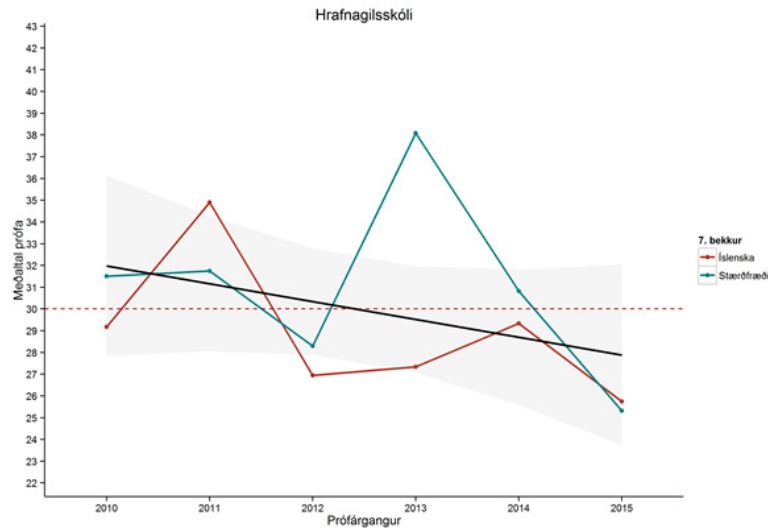
4. bekkur



Frammistaða nemenda í fjórða bekk hefur verið talsvert sveiflukennd síðustu fimm árin. Stærðfræði var töluvert yfir meðaltal í byrjun tímabils og árið 2013 en síðasta ár rétt undir meðaltali. Íslenskan er einnig sveiflukennd, allt frá því að vera töluvert undir meðaltali árið 2010 en síðan nokkuð yfir meðaltal s.l. haust.

Árið 2010 voru 20 nemendur í 4. bekk en síðan fór þeim fækkandi og hafa verið um tugur síðan. Yfirleitt hefur þátttaka í prófinu verið mjög góð, oftast nánast 100% en árið 2014 tóku 70% nemenda prófið. Hafa ber í huga að þarna er um mjög fáa nemendur að ræða og því vart marktæk frávik.

7. bekkur



Þegar skoðuð er niðurstaða samræmdra prófa er hún nokkuð sveiflukennd eins og við er að búast í fámennum árgöngum. Á það ekki síst við um stærðfræði sem fer marktækt yfir landsmeðaltal árið 2013 og síðan töluvert niður fyrir meðaltalið í lok tímabils. Þegar þróunarlínan (svarta) er skoðuð sést að síðari hluta tímabilsins hefur hún heldur farið niður á við.

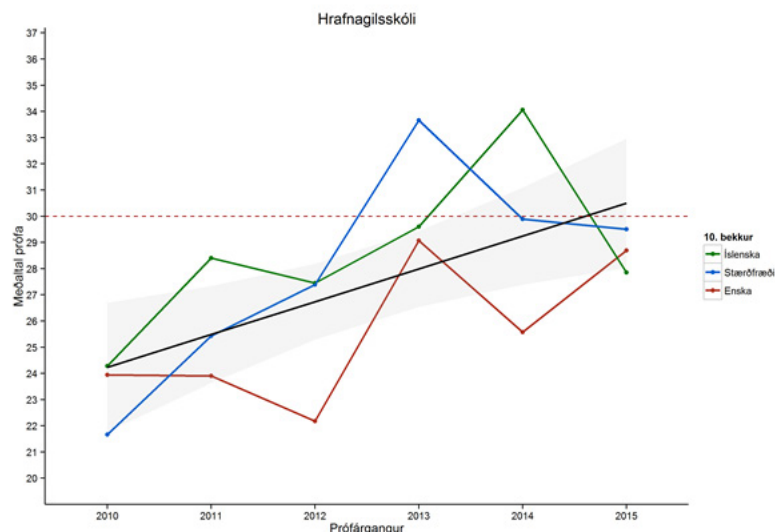
Þegar litið er til fjölda í árgöngum s.l. tvö ár voru 16 nemendur í árgangi árið 2014 en 17 árið 2015. Þátttaka í prófum hefur verið nærri 100% þessi ár þegar landsmeðaltalið er um 90%.

Framfarir nemenda milli 4. og 7. bekkjar

Niðurstöður samræmdra könnunarprófa gefa möguleika á að skoða framfarir nemenda milli próftöku í 4. og 7. bekk. Framfarir nemenda skólans sem hafa tekið 4. og 7. bekkjar prófin eru settar fram og metnar eftir því hvort þær eru *minni*, *svipaðar* eða *meiri* en almennt gerist meðal jafnaldra á landsvísu.

Þegar skoðaðar eru framfarir nemenda árið 2014 og 2015 kemur fram að í 7. bekk í Hrafnagilsskóla, bæði í íslensku og stærðfræði koma fram sveiflukenndar tölur vegna fámennis í árgöngum. Á árinu 2014 er landsmeðaltal þannig að um 18% nemenda fer í flokkinn *minni framfarir*, *svipaðar* fá 66% og *meiri framfarir* fá 16%. Landsmeðaltalið fyrir árið 2015 er nánast það það. Niðurstöður Hrafnagilsskóla eru nærri því hlutfalli þegar árin eru skoðuð saman, þó eru ívið minni framfarir en almennt gerist.

10. bekkur



Eins og í hinum tveimur árgöngum í samræmdum könnunarprófum eru línur nokkuð sveiflukenndar þegar til alls tímabilsins er litið. Í byrjun tímabils er fremur slakur árangur en síðan er þróunin beint upp á við eins og þróunarlínan ber með sér. Enskan nær þó aldrei yfir landsmeðaltal.

Framfarir nemenda milli 7. og 10. bekkjar

Niðurstöður samræmdra könnunarprófa gefa möguleika á að skoða framfarir nemenda milli prófa í 7. og 10. bekk. Framfarir nemenda skólans sem hafa tekið 7. og 10. bekkjar prófin eru settar fram og metnar eftir því hvort þær eru *minni*, *svipaðar* eða *meiri* en almennt gerist meðal jafnaldra á landsvísu.

Það gildir sama hér og varðandi framfarir milli 4. og 7. bekkjar að vegna fámennis eru þarna sveiflukenndar tölur en þegar litið er til tveggja síðustu ára eru þær nálægt landsmeðaltali. Þar er landsmeðaltal í flokkunum *minni framfarir* 18%, *svipað* 64% og *meiri framfarir* er 18%.

Starfstími

Árlegur starfstími skólans er 180 skóladagar nemenda. Á skóladagatali eru þó merktir 179 skóladagar þar sem einn er skráður tvöfaldur vegna hátíðar á degi íslenskrar tungu þar sem nemendur eru að störfum frá morgni til kvölds. Þá tilhögun hefur skólasamfélagið samþykkt, þ.e. skólaráð og skólanefnd, til eins árs í senn. Almennir kennsludagar eru 174, hinir fimm eru skólasetning, skólaslit, litlu jól og tveir foreldraviðtalsdagar. Auk þess eru fimm skipulagsdagar starfsfólks á skólaárinu og átta skipulagsdagar utan þess auk eins svokallaðs endurmenntunardags. Vikulegur kennslutími nemenda er samkvæmt viðmiðunarstundaskrá.

Forfallastundir á haustönn 2015 voru samtals 475 þar af voru 175 mannaðar kennurum og greiddar með yfirvinnu, 300 leystar með kennurum sem voru fyrir í tímanum en eyður hjá nemendum voru samtals 14 kennslustundir.

Sérfræðiþjónusta

Í gildi er samningur Eyjafjarðarsveitar við Akureyrarbæ um þjónustu og ráðgjöf við Hrafnagilsskóla. Í honum felst sérkennslu- og sálfræðiráðgjöf vegna einstakra nemenda og er þjónustan veitt í samræmi við ákvæði í reglugerð nr. 584/2010 um sérfræðiþjónustu við leik- og grunnskóla og nemendaverndarráð í grunnskólum. Leitað er til sjálfstætt starfandi talmeinafræðings um greiningu, ráðgjöf og þjálfun þegar þess er þörf og hefur hann aðstöðu til þess í skólanum og er þjónustan foreldrum að kostnaðarlausu.

Niðurstöður

Svið I – Stjórnun

Í skólanámskrá Hrafnagilsskóla er gerð grein fyrir sýn, stefnu og starfsháttum skólans. Stefnan byggir á fjórum grunnþáttum; dyggðir, að gera allt framúrskarandi vel, fagmennska og skilningur og eru þeir skilgreindir nánar. Þar er einnig rætt ítarlega um grunnþætti menntunar og birtingarmynd hvers þáttar í stefnu og starfi skólans.

Hrafnagilsskóli vinnur ásamt Eyjafjarðarsveit að stefnumörkun fyrir skólann undir nafninu „Lærdómssamfélagið Hrafnagilsskóli“ þar sem m.a. er lögð áhersla á sameiginlega sýn allra í skólasamfélaginu, áhersla á árangur nemenda og metanlegar framfarir, stöðuga þróun og fjölbreytta kennsluhætti. Undir þeim merkjum og að þessum hagsmunamálum vinna stjórnendur Hrafnagilsskóla.

Í lögum um grunnskóla nr. 91/2008 segir í 7. grein:

Við grunnskóla skal vera skólustjóri sem er forstöðumaður grunnskóla, stjórnar honum, veitir faglega forustu og ber ábyrgð á starfi skólans gagnvart sveitarstjórn. Skólustjóri stuðlar að samstarfi allra aðila skólasamfélagsins. Skólustjóri boðar til kennarafunda svo oft sem þurfa þykir á starfstíma grunnskóla. Kennarafundi skulu sækja kennarar og aðrir sérfræðingar skólans. Skólustjóri boðar til starfsmannafunda svo oft sem þurfa þykir.

Þá segir í aðalnámskrá grunnskóla: *Skólustjóri, í samstarfi við starfsfólk, ber ábyrgð á gæðum þess starfs sem fer fram í viðkomandi skóla (kafli 10.1).*

Fagleg forysta

Stjórnandinn sem leiðtogi

Stefna skólans er skýrt fram sett og birtist á heimasíðu skólans. Þar eru nefnd fjögur gildi; fagmennska, dyggðir, skilningur og það að gera allt framúrskarandi vel. Þá hefur skólinn tileinkað sér skólaheitið: *Ég kem í skólann til að læra og nýta hæfileika mína til fulls.* Skólaheitið er mjög meðvitað öllum hagsmunaaðilum og farið með það á hverjum morgni í yngstu aldurshópum. Gildin fjögur eru ekki eins áberandi eða sýnileg í skólanum nema í starfi hans. Dyggð mánaðarins er þó uppi á vegg á öllum stígum og hennar getið á mánaðardagskrá sem dreift er til allra starfsmanna. Undir gildið skilningur heyrir þetta: *Allir hafa það góða í sér og möguleikann til þess að verða betri manneskjur* og sést sú setning víða á veggjum skólans.

Stjórnendur leggja rækt við samskipti við nemendur, starfsmenn og foreldra í daglegu starfi og hvetja kennara markvisst til að auka sífellt gæði náms og kennslu. Stjórnendur fylgjast með námi og kennslu með því að taka þátt í teymisfundum á stígum og lesa kennsluáætlanir en fara ekki reglulega inn í kennslustundir og veita endurgjöf.

Styrkleikar

- Stefna skólans er skýrt sett fram og allir hagsmunaaðilar kannast við hana.
- Skólaheitið er mjög sterkt í vitund fólks.
- Stjórnendur leggja rækt við samskipti allra í skólasamfélaginu.
- Kennarar eru markvisst hvattir til að auka sífellt gæði náms og kennslu.

Tækifæri til umbóta

- Að stjórnendur fari reglulega í kennslustundir og gefi endurgjöf á þær.

Stjórnun stofnunar

Stjórnendur skipta með sér verkum við stjórnun og miðla upplýsingum sín á milli bæði á reglulegum fundum og dags daglega. Starfslýsingar alls starfsfólks liggja fyrir og þegar kennslu er skipað niður er tekið mið af menntun og sérhæfingu kennara til að tryggja sem best gæði náms og kennslu. Stjórnendur vinna með skólayfirvöldum í sveitarfélaginu að stefnumótun og má þar t. d. nefna „Lærdómssamfélagið Hrafnagilsskóli“ sem unnið er að á þessum tíma.

Skipurit sem birt er í skólanámskrá endurspeglar ekki glögglega fyrirkomulag gildandi stjórnunar í skólanum. Verkaskipting stjórnenda kemur fram í handbók starfsmanna.

Stjórnendur veita starfsfólki endurgjöf fyrir vel unnin störf og er það m.a. gert í árlegum starfsþróunarsamtölum við alla starfsmenn. Móttökuáætlun fyrir nýja starfsmenn liggur fyrir í handriti.

Jafnréttisáætlun liggur fyrir og starfandi er jafnréttisráð og á vettvangi mátti sjá hvernig unnið er með nemendum að jafnréttismálum. M.a. hafa nemendur skoðað aðgengi fyrir alla, fengið fræðslu um fordóma o.fl.

Unnið er eftir verklagsreglum um skjalastjórnun en ekki hafa verið settar fram skriflegar reglur um upplýsingagjöf um nemendur fyrir skólann en unnið eftir því sem almenn lög fjalla þar um. Allir starfsmenn skólans undirrita skjal um trúnað og þagnarskyldu. Ef upp koma ágreiningsmál eða eineltismál í starfsmannahópi liggja fyrir reglur um meðferð þeirra hjá sveitarfélaginu.

Skráning á menntun og sérhæfingu starfsmanna er í ráðningarsamningunum en endur- og framhaldsmenntun ekki skráð að öðru leyti. Starfsmenn eru þó hvattir til að halda ferliskrá þar sem m.a. kemur fram endurmenntun.

Styrkleikar

- Stjórnendur skipta með sér verkum þannig að sérhæfing og reynsla þeirra nýtist sem best.
- Kennarar sinna kennslu sem almennt er í samræmi við sérhæfingu þeirra og menntun.
- Greinargóð og virk jafnréttisáætlun er til staðar og tekur bæði til nemenda og starfsmanna.

Tækifæri til umbóta

- Gera greinargott skipurit sem endurspeglar gildandi fyrirkomulag stjórnunar í skólanum.
- Huga að því að verktakar undirriti þagnarskyldu.
- Skrá verklagsreglur um meðferð upplýsinga varðandi nemendur og birta á heimasíðu.

Faglegt samstarf

Allir aðilar skólasamfélagsins mynda saman lærdómssamfélag og eru stjórnendur í samvinnu við sveitarfélagið að gera það formlega. Í stefnu skólans kemur skýrt fram að lýðræðisleg vinnubrögð séu viðhöfð í öllum þáttum skólastarfs. Í rýnihópum kom fram að slíkt komi fram í skólastarfinu sem einkennist af jákvæðum samskiptum og gagnkvæmu trausti aðila.

Formlegir fundir eru boðaðir með dagskrá og fundargerðir ritaðar og aðgengilegar. Stjórnendur boða reglulega til starfsmanna- og kennarafunda og er sett upp fundaáætlun sem gildir fyrir skólaárið. Þar er um að ræða kennarafundi, stigsfundi, teymisfundi og almenna starfsmannafundi sem eru þó ekki nema ca. tveir á önn.

Fagteymi innan skólans vinna að ýmsum málum og koma þannig að stefnumótun. Má þar nefna teymi um heilsueflingu, þemavinnu, læsi, stærðfræði og jákvæðan aga.

Samskipti við önnur skólastig og grenndarsamfélagið eru regluleg. Er þar um að ræða heimsóknir

elstu nemenda skólans í Verkmenntaskólann á Akureyri og Menntaskólann á Akureyri. Krummakot er leikskólinn sem flest börn fara í áður en grunnskólanám hefst og eru regluleg samskipti við hann. Þau eru þó ekki skráð á heimasíðu þ.e. áætlun fyrir árið.

Í grenndarsamfélaginu má svo einnig nefna samskipti við Tónlistarskóla Eyjafjarðar sem hefur aðsetur í skólahúsnæðinu, ungmennafélagið Samherja, Íþróttamiðstöðina o.fl.

Styrkleikar

- Markvisst er stuðlað að jákvæðum samskiptum og gagnkvæmu trausti allra í skólanum.
- Faglegt samstarf kennara fer fram í faghópum, á aldurstigum og/eða árgöngum í samræmi við stefnu skólans.
- Sett er upp fundaáætlun fyrir skólaárið sem nær til alls starfsfólks.

Tækifæri til umbóta

- Skrá og birta á heimasíðu regluleg samskipti við önnur skólastig.
- Huga að því að fjölga starfsmannafundum til þess að auka enn frekar upplýsingastreymi og auka samráð og samstarf alls starfsfólks.

Skólaþróun

Þróunar- og umbótaáætlun skólans liggur fyrir, hún byggir á stefnu skólans, sveitarfélagsins og fræðsluyfirvalda. Það eru fyrst og fremst stjórnendur sem koma að gerð hennar í samvinnu við starfsfólk. Stjórnendur hafa frumkvæði að og hvetja starfsfólk til að efla sig í starfi og auka við þekkingu sem nýtist.

Í símenntunaráætlun kemur fram hvers konar símenntun er boðið upp á, á þessu skólaári, fyrir alla starfsmenn í formi tímasettra námskeiða og fræðslufunda en þar kemur ekki fram hvernig einstaklingar sækja sér símenntun að öðru leyti.

Símenntunaráætlun er í samræmi við umbótaáætlun skólans.

Styrkleikar

- Í umbótaáætlun og símenntunaráætlun koma fram stefnur skólans og sveitarfélags.
- Símenntun kennara og annarra starfsmanna miðar að því að efla þá í starfi.
- Kennarar eru hvattir til að leita fjölbreyttra leiða til þess að efla sína kunnáttu.

Tækifæri til umbóta

- Gera grein fyrir í símenntunaráætlun hvernig einstaklingar sækja sér símenntun.
- Huga að því að allir hagsmunaaðilar beri ábyrgð á framkvæmd innra mats og umbóta í skólanum með þátttöku stjórnenda.

Stefnumótun og skipulag

Starfsáætlun og skólanámskrá

Skólanámskrá uppfyllir að mestu þau viðmið sem birt eru í aðalnámskrá og endurspeglar áherslur í skólastefnu sveitarfélagsins. Þar vatnar þó námsvísa/árganganámskrár þar sem hægt er að sjá samfelli í hverju fagi frá 1.–10. bekk, áherslur skólans og leiðir í kennslu.

Starfsáætlun uppfyllir viðmið sem birt eru í aðalnámskrá og endurspeglar áherslur sveitarfélagsins í skólastarfi. Starfsáætlun er uppfærð árlega með þátttöku starfsfólks og lögð fyrir skólaráð og skólanefnd.

Starfsfólk tekur einnig þátt í gerð skólanámskrár og hún er lögð fyrir skólanefnd en foreldrar og nemendur koma ekki beint að vinnu við endurskoðun.

Allir aðilar skólasamfélagsins þekkja stefnu skólans eins og hún birtist í skólanámskrá. Skóladagatal uppfyllir viðmið um árlegan starfstíma skóla.

Styrkleikar

- Skólanámskrá og starfsáætlun uppfylla nánast öll viðmið sem kveður er á um í aðalnámskrá grunnskóla.
- Starfsfólk tekur þátt í árlegri gerð starfsáætlunar og endurskoðun skólanámskrár.
- Stefna skólans, eins og hún birtist í skólanámskrá, er kunn öllum hagsmunaaðilum.

Tækifæri til umbóta

- Virkja alla hagsmunaaðila skólans í endurskoðun skólanámskrár, þ.m.t. nemendur og foreldra.

Skóladagur nemenda

Skóladagur nemenda er heildstæður og vikulegur námstími í samræmi við viðmiðunarstundaskrá og raunar er gert enn betur því yngsta stigið fær aukalega 5 tíma á viku. Þar fá nemendur sérstaka fjóra tíma til íþróttaiðkunar og listgreina og er það m.a. gert til að gæta jafnréttis fyrir þá sem búa nálægt skóla og hina sem eru fjær og eiga erfiðar með að stunda tómstundir. Þá fá þessir árgangar líka eina kennslustund í námi á hljóðfæri hjá tónlistarskólanum, er þar um hóptíma að ræða svo sem blokkflautunám.

Stundatöflur eru samfelldar með eðlilegum hléum þannig að vinnuálag miðist við aldur nemenda og þroska. Námsgreinar eru samþættar að einhverju marki á öllum stigum og þar nefndu fulltrúar í rýnihópum s.s. Byrjendalæsi á yngsta stigi en einnig er oft samþætt í textíl- og myndmennt og stundum tónmennt. Þá er upplýsingatækni á unglingsstigi samþætt við náttúrufræði, samfélagsfræði og dönsku.

Nemendahópar/árgangar, eiga sameiginlega tíma á töflu og þannig kost á samvinnu. Miðað við skólastærð er boðið upp á fjölbreyttar valgreinar þar sem nemendum gefst kostur á að dýpka þekkingu sína á námssviðum og/eða áhugasviðum. Auk þess eru svokallaðar vinnustundir fjórar stundir í viku, helmingur þess tíma er í kjarnafögum sem nemendur geta valið en þess þó gætt að öll fögin fái eitthvert vægi. Hinar tvær stundirnar eru í hringekju og á vettvangi voru t.d. tekin fyrir fög sem tengjast raunveruleika nemenda svo sem fjármálalæsi, að strauja og leggja á borð, að skoða sínar eigin tilfinningar auk þess að semja ljóð. Þar hefur verið farið eftir óskum foreldra um einstök fög svo sem fjármálalæsi.

Styrkleikar

- Til fyrirmyndar er að nemendur á yngsta stigi fá kennslustundir umfram viðmiðunarstundaskrá til iðkunar íþróttar, lista, kórstarfs og leikja.
- Nemendur á unglingsstigi fá fjölbreyttar valgreinar.
- Nám nemenda í hringekju á unglingsstigi er m.a. tengt daglegu starfi.

Engin tækifæri til umbóta komu fram varðandi þennan þátt

Verklagsreglur og áætlanir

Skólasamfélagið hefur skilgreint jákvæðan skólabrag og mótað leiðir til að viðhalda honum. Það hefur m.a. verið gert með því að innleiða Jákvæðan aga og einnig má þar nefna áhrif sem reglulegar samverustundir hafa.

Almennar skólareglur sbr. reglugerð þar um, eru í skólanámskrá skólans en eru ekki sýnilegar í kennslustofum. Í flestum kennslustofum má sjá bekkjarreglur sem nemendur hafa sett sér í samstarfi við umsjónarkennara. Í viðtölum kom fram að ýmsar reglur eru ræddar við unglunga svo sem um símanotkun og húfunotkun en almennu reglurnar hafa ekki verið endurskoðaðar að öðru leyti með þeim.

Verklagsreglur og viðbrögð við einelti liggja fyrir og unnið er eftir þeim. Sama gildir um forvarnaráætlun en sú áætlun er nú í endurskoðun. Gerðar eru kannanir og skimanir til að finna þá sem þurfa námsaðstoð og eru þær birtar í skólanámskrá. Árleg áætlun um sérkennslu og stuðning hefur þó ekki verið gerð opinber.

Fyrir liggur móttökuáætlun fyrir nýja nemendur en ekki fyrir nemendur með sérstakar þarfir eða með annað tungumál en íslensku.

Styrkleikar

- Leiðir til að viðhalda góðum starfsanda og jákvæðum skólabrag eru mótaðar og farið er eftir þeim.
- Skólareglur liggja fyrir og nemendur taka þátt í að móta bekkjarreglur.
- Eineltis- og forvarnaráætlun liggur fyrir og unnið er eftir þeim.
- Á heimasíðu er listi yfir skimanir og kannanir sem lagðar eru fyrir nemendur til að finna þá sem þurfa sérstakan stuðning í námi.

Tækifæri til umbóta

- Hafa nemendur og foreldra með í að endurskoða almennar skólareglur og gera þær sýnilegri í skólanum.
- Gera árlega áætlun um sérkennslu og stuðning og birta á heimasíðu.
- Vinna að og birta móttökuáætlun fyrir nemendur með sérstakar þarfir og þá sem hafa annað móðurmál en íslensku.

Samskipti heimila og skóla

Skólaráð, foreldrafélag

Allar helstu ákvarðanir er varða stefnu, skólahald og skólaþróun eru lagðar fyrir skólaráð til umsagnar. Skólaráð hefur ekki sett sérstaka starfsáætlun eða vinnureglur en fundar ca. þrisvar til fjórum sinnum á skólaári. Fundir skólaráðs eru boðaðir með dagskrá og fundargerðir aðgengilegar á heimasíðu skólans. Fulltrúar í skólaráði eru lýðræðislega valdir af sínum hópi.

Foreldrafélag er starfandi við skólann og hefur fundaraðstöðu í skólanum. Upplýsingar um foreldrafélagið eru á heimasíðu og fundargerðir þessa árs, þ.e. 2016, liggja þar fyrir. Í rýnihópum kom fram að foreldrafélagið er samstarfsaðili að uppbyggingu útikennslusvæðis í Aldísarlundi. Skólastjóri mætir alltaf á aðalfund foreldrafélagsins að hausti og á aðra fundi með stjórn félagsins hvenær sem óskað er eftir. Einnig sendir skólastjóri fyrirspurnir til stjórnar um ýmis mál og hefur einnig frumkvæði að sameiginlegum fundum.

Fulltrúi stjórnar foreldraráðsins situr í skólaráði og er tengiliður á milli.

Styrkleikar

- Allar helstu ákvarðanir sem varða stefnu skólans og skólaþróun eru lagðar fyrir skólaráð.
- Fundir skólaráðs eru boðaðir með dagskrá og fundargerðir þeirra aðgengilegar öllum hagsmunaaðilum.
- Foreldrafélagið er virkur samstarfsaðili skólans.

Tækifæri til umbóta

- Að skólaráð setji sér starfsáætlun og vinnureglur þar sem m.a. er kveðið á um reglulega fundi og helstu viðfangsefni hvers þeirra.

Þátttaka foreldra í skólastarfi og upplýsingamiðlun

Allt samstarf heimila og skóla hefur það yfirlýsta markmið að stuðla að betri skóla og aukinni velferð nemenda. Lögð er rækt við að byggja upp traust foreldra á skólastarfinu. Stjórnendur og umsjónarkennarar halda uppi virku samstarfi við foreldra með aðstoð annarra kennara skóla. M.a er það gert með því að kynna námsmarkmið og leiðir að þeim á haustfundum.

Foreldrar eru hvattir til að taka þátt í námi barna sinna m.a. með skipulögðum foreldraheimsóknum, þátttöku í samverustundum og einnig eru þeir hvattir til að koma í kennslustundir. Þá hafa foreldrar komið í skólann og frætt nemendur um sérhæfð störf og jafnvel til að kynna sérstakar aðferðir og var þar nefnt dæmi um foreldri sem kom og kenndi nemendum að fletta berki af trjám.

Reglubundnar upplýsingar eru sendar til foreldra um skólastarfið framundan og árangur af einstökum verkum. Er það gert með svokölluðum föstudagspóstum frá öllum umsjónarkennurum og með skráningu í Mentor. Í rýnihópa foreldra kom fram að þeir virðast ekki nýta mikið Mentor né heimasíðu skólans. Á heimasíðunni er þó að finna ýmsar upplýsingar og m.a. hagnýtar upplýsingar varðandi skólaakstur, samverustundir og aðra viðburði í skólastarfi.

Í Skólapúlvi er leitað eftir álit foreldra og hægt að koma með ábendingar. Sama gildir í foreldraviðtölum þegar m.a. er notað svokallað frammistöðumat í Mentor því til undirbúnings. Aðrar leiðir til að koma á framfæri tillögum og hugmyndum foreldra eru síðan í gegnum foreldrafélagið og skólaráð.

Styrkleikar

- Kynning á námsmarkmiðum og leiðum til að ná þeim er hluti af virku samstarfi heimila og skóla.
- Skipulagðar foreldraheimsóknir eru reglulegur þáttur í skólastarfinu.
- Reglubundnar upplýsingar eru sendar til foreldra um skólastarfið.

Tækifæri til umbóta

- Hvetja foreldra til að nýta sér Mentor m.a. til að fá upplýsingar um árangur nemenda í námi svo og kennsluáætlanir.
- Huga að því að auka tækifæri foreldra til að koma fram með sínar hugmyndir svo sem á skólaþingum eða árlegum „spjallfundum“.

Svið II – Nám og kennsla

Nám og námsaðstæður

Inntak og árangur

Skólinn er án aðgreiningar og nemendur fá nám og kennslu samkvæmt aðalnámskrá. Skólanámskrá, almennur hluti liggur fyrir við matið, hún er birt á heimasíðu og þannig opinber og aðgengileg. Í almenna hlutanum eru upplýsingar um flest sem samkvæmt aðalnámskrá á að koma þar fram. Grunnþáttum menntunar eru gerð góð skil í skólanámskránni og þar kemur fram hvernig þeir birtast í skólastarfinu. Skólanámskráin var síðast endurskoðuð sl. haust og lögð fyrir skólaráð. Námsvísar/námsáætlanir eru ekki birtir sem hluti af skólanámskránni og því ekki opinberir. Foreldrar og nemendur hafa því aðeins takmarkaðan aðgang að þeim, þ.e. þeir sjá aðeins áætlanir fyrir hverja önn en ekki samfellu milli ára í hverri námsgrein.

Árangur nemenda á samræmdum prófum sveiflast nokkuð á milli ára sem skýrist að einhverju leyti af fámennum árgöngum þar sem árangur einstaklinga hefur hlutfallslega mikið vægi. Ef litið er til síðustu fimm ára má sjá vaxandi árangur nemenda í 4. bekk og 10. bekk með meðaltalsárangur yfir landsmeðaltali en í 7. bekk er árangur undir landsmeðaltali og lækkar sl. tvö ár. Framfarir í 7. bekk eru minni en almennt gerist hjá rúmlega 40% nemenda í íslensku og hjá rúmlega 30% í stærðfræði sem er hærra en landsmeðaltal.

Mat á námi og árangri og framförum er hluti af innra mati og kemur fram í umbótaáætlun, að sögn skólastjóra. Brugðist er við niðurstöðum einstaklinga og hópa með viðeigandi aðgerðum til stuðnings í námi.

Styrkleikar

- Skólanámskrá er birt á heimasíðu, opinber og aðgengileg. Í almenna hlutanum eru upplýsingar um flest sem á að koma þar fram samkvæmt aðalnámskrá.
- Grunnþáttum menntunar eru gerð góð skil í skólanámskránni.
- Mat á námi og árangri og framförum er hluti af innra mati.

Tækifæri til umbóta

- Birta námsvísa/námsáætlanir opinberlega sem hluta af skólanámskrá þannig að allir þættir hennar séu aðgengilegir foreldrum og nemendum.
- Leita leiða til að efla enn frekar árangur nemenda.

Skipulag náms og námsumhverfi

Námsvísar sem birta markmið náms í einstökum námsgreinum og samfellu milli árganga hafa ekki verið unnir. Markmið náms samkvæmt aðalnámskrá birtast í námsáætlunum sem gerðar eru fyrir önnina og eru aðgengilegar á Mentor hverjum nemendahópi og foreldrum þeirra. Í þeim annaráætlunum sem liggja fyrir eru m.a. birtar upplýsingar um hvernig komið er til móts við einstaklinga innan námshópsins með námsaðlögun og er það til fyrirmyndar. Birtar eru upplýsingar um námsmat en ekki matskvarðar.

Samfella í námsgreinum milli ára er ekki sýnileg nemendum eða foreldrum og lítil yfirsýn fæst um það hvort aðalnámskrá er fylgt í öllum námsgreinum. Til þess að svo megi verða þyrfti að birta opinberlega námsvísa fyrir hverja námsgrein sem sýnir hvernig nám og kennsla fyrir hvern árgang er útfærð á grundvelli hæfniviðmiða aðalnámskrár.

Samstarf við leikskólann Krummakot byggir aðallega á gagnkvæmum heimsóknum yngstu nemenda grunnskólans og leikskólabarna ásamt samstarfsfundum kennara. Skráning og áætlun um samstarfið liggur fyrir við matið en er ekki birt opinberlega. Samstarf er við framhaldsskóla bæði með almennum kynningum á framhaldsnámi og samstarf fyrir nemendur sem þurfa sérstakan stuðning í námi. Skrifleg áætlun um þetta samstarf liggur þó ekki fyrir.

Nemendur í 8.–10. bekk hafa val um námsgreinar í 6 tíma á viku auk þess sem þeir velja viðfangsefni í svokölluðum vinnustundum 4 tíma á viku. Val á unglingastigi fullnægir því sem viðmiðunarstundaskrá gerir ráð fyrir en miðað við það sem sást í vettvangsathugunum hafa nemendur á yngra og miðstigi lítið val um námsgreinar eða verkefni.

Skólinn virðist vel búinn námsgögnum og námsumhverfi er hvetjandi til náms. Nemendasamtöl þar sem kennari og nemandi ræða stöðu nemandans og líðan eru ekki hluti af reglulegu samstarfi þeirra.

Kennarar segjast hafa samráð við annaskipti um hvernig undirbúningur dreifist á tímabilinu. Heimanám er misjafnt eftir kennurum eins og segir í rýnihópi foreldra, sjónarmið eru ólík í hópnum, þau læra of mikið heima segir einn, annar segir frábært að fylgjast með í gegnum heimanámið, einnig heyrist það sjónarmið að samræma þurfi stefnu um heimanám. Nemendum í rýnihópi finnst heimanám vera „passlegt“ og það snúist mest um að ljúka við verkefni sem eru á áætlun hverju sinni „ef við klárum ekki áætlun í skólanum þá ljúkum við heima“, segja þau.

Styrkleikar

- Markmið náms samkvæmt aðalnámskrá birtast í námsáætlunum.
- Í annaráætlunum eru upplýsingar um hvernig komið er til móts við einstaklinga innan námshópsins með námsaðlögun.
- Val á unglingastigi fullnægir því sem viðmiðunarstundaskrá gerir ráð fyrir.
- Skólinn virðist vel búinn námsgögnum og námsumhverfi er hvetjandi til náms.

Tækifæri til umbóta

- Birta námsvísa fyrir einstakar námsgreinar og árganga þannig að sýnilegt sé hvernig markmiðum aðalnámskrár er fylgt og foreldrar og nemendur sjái samfellu í námi og stigvaxandi kröfur milli ára.
- Tryggja að allir nemendur hafi val um verkefni og námsgreinar eins og viðmiðunarstundaskrá gerir ráð fyrir.
- Gera áætlun um samstarf milli skólastiga við upphaf og lok grunnskóla.
- Koma á reglulegum nemendasamtölum.

Kennsluhættir og gæði kennslu

Kennarar sýna góða fagþekkingu í vettvangsathugunum og voru 88% stunda metnar góðar eða frábærar. Stundirnar voru vel undirbúnar og vel skipulagðar og tími vel nýttur. Undantekning frá þessu er þegar tímar liggja að íþróttatímum eða sundtímum án hlés þá gat tekið allt að 20 mínútum áður en allir nemendur voru komnir í tímamann á eftir. Miðað við stundatöflur virðist þetta gerast helst hjá eldri nemendum en nauðsynlegt er að tryggja að ekki sé gengið á námstíma nemenda, heldur sé gefið hlé til að komast á milli þessara tíma.

Fjölbreytni einkennir kennsluhætti að mati kennara í rýnihópi en þeir segjast samt vilja gera enn betur til að auka fjölbreytnina. Kennarar segjast fá hvatningu frá stjórnendum til að auka gæði náms og kennslu.

Í þeim námsáætlunum sem liggja fyrir er fjölbreyttum kennsluháttum lýst, talað er um hópvinnu, paravinnu og þemavinnu en mismikil áhersla á fjölbreytni eftir námsgreinum. Þemadagar eru á haustin og þá er samþætt yfir allan skólann, segja kennarar í rýnihópi og svo á vorin og þá er endað með vorhátíð. Stöðvavinna og hringekjur virðast töluvert notaðar á öllum aldurstigum. Útikennsla og grenndarkennsla er á öllum stigum. Upplýsingatækni er markvisst nýtt í námi og kennslu, sérstaklega í náttúrufræði og stærðfræði. Í fjórðungi þeirra stunda sem heimsóttar voru nýta nemendur sér upplýsingatækni í náminu.

Í vettvangsathugunum voru fræðandi kennsluhættir algengastir, þ.e. kennari miðlar fræðslu í beinni

innlögn til nemenda og stýrir vinnu þeirra að verkefnum. Oftast voru nemendur að vinna einir hver að sínu verkefni. Markviss samvinna nemenda, umræður og skoðanaskipti sást helst í gæðahringnum, þ.e. bekkjarfundum sem eru fastir á töflu allra nemenda einu sinni í viku þar sem allur nemendahópurinn er saman í umræðum og lausnaleit. Aftur á móti var ekki oft merkt við markvissa samvinnu nemenda í bóklegum eða verklegum tímum heldur voru þeir að vinna einstaklingslega hver að sínu verkefni.

Viðfangsefni stundarinnar var í nær öllum tilvikum vel kynnt en markmið sjaldnast, þ.e. hverju nemendur eiga að hafa náð tökum á í lok stundarinnar. Endurgjöf í þeim stundum sem heimsóttar voru fólst oftast í því að kennari gekk á milli nemenda og aðstoðaði og leiðbeindi þeim um lausn verkefna.

Gerð er grein fyrir námsmati í þeim námsáætlunum sem liggja fyrir, lagt er mat á bæði nám og vinnu og nemendur fá einkunn fyrir hvort tveggja. Einnig liggja fyrir dæmi um marklista sem notaðir eru í námsmati. Að sögn kennara eru nemendur að meta eigin frammistöðu „alveg niður á yngsta stig og jafningjamat“.

Styrkleikar

- Kennarar sýna góða fagþekkingu í vettvangsathugunum og voru 88% stunda metnar góðar eða frábærar.
- Stöðvavinna og hringekjur virðist töluvert notaðar á öllum aldursstigum.
- Útikennsla og grenndarkennsla er á öllum stigum.
- Kennarar fá hvatningu frá stjórnendum til að auka gæði náms og kennslu.
- Markvissar umræður og skoðanaskipti fara fram á vikulegum bekkjarfundum/gæðahring hjá öllum nemendum.
- Upplýsingatækni er markvisst nýtt í námi og kennslu.

Tækifæri til umbóta

- Nauðsynlegt er að tryggja að ekki sé gengið á námstíma nemenda þegar þeir fara á milli íþrótt-/sundtíma og annarra tíma heldur sé gefið hæfilegt hlé á stundatöflu til að komast á milli.
- Gefa meira rými fyrir markvissa samvinnu nemenda, umræður og skoðanaskipti í öllum námsgreinum.

Námshættir og námsvitund

Ánægja af lestri er jöfn meðaltali sambærilegra skóla í mælingu Skólapúlsins fyrir skólaárið 2014–2015, áhugi á stærðfræði aðeins yfir og áhugi á náttúrufræði marktækt yfir meðaltali. Trú á eigin vinnubrögð í námi og eigin námsgetu mælist aðeins yfir meðaltali landsins. Í gögnum sést að það kemur fyrir að nemendur vinna verkefni á sínu áhugasviði en það virðist ekki vera fest á stundatöflu eða koma fram í námsáætlunum.

Miðað við það sem sást í vettvangsathugunum hafa nemendur ekki mikið val um verkefni í bóklegum eða verklegum greinum en í list- og verkgreinum sést að nemendur hafa val um útfærslu verkefna.

Nemendum í rýnihópi finnst best að læra í hóp og með tónlist í eyrum, segjast fá það stundum. Þau kannast við hópvinna og þemavinna og segjast „ekki bara vera í bókum“. Þau segjast nota upplýsingatækni í ritgerðavinnu og í stærðfræði og nota líka síma og spjaldtölvur. Nemendur setja sér ekki markmið í námi en „markmiðið er að standast áætlun“. Þau gera að sögn lítið af því að meta eigin stöðu í námi en taka þátt í frammistöðumati fyrir foreldravíðtöl.

Styrkleikar

- Áhugi á náttúrufræði mælist marktækt yfir landsmeðaltali í Skólapúlsinum.
- Trú á eigin vinnubrögð í námi og eigin námsgetu mælist aðeins yfir landsmeðaltali í Skólapúlsinum.
- Nemendur fá tækifæri til að beita eigin námsstíl að hluta.
- Nemendur nýta upplýsingatækni til að afla sér þekkingar.

Tækifæri til umbóta

- Auka tækifæri nemenda til að vinna verkefni á sínu áhugasviði.
- Auka tækifæri nemenda til að velja viðfangsefni og leiðir í námi.

Þátttaka og ábyrgð nemenda

Lýðræðisleg vinnubrögð

Stjórn nemendafélags eða nemendaráð kemur af unglingsstigi og skipuleggur viðburði fyrir unglinga og stundum líka fyrir miðstigsnemendur. Nemendur bjóða sig fram til að starfa í ráðinu og eru kosnir lýðræðislegri kosningu. Nemendaráðið er í samstarfi við félagsmiðstöð um félagsstarf en fjallar ekki um nám og skólastarf. Nemendur eiga fulltrúa í skólaráði sem taka þátt í störfum þess. Fulltrúar nemenda sitja einnig í umhverfisráði sem tekur þátt í mótun umhverfisstefnu.

Nemendur í rýnihópi þekkja hugtakið lýðræði og telja lýðræði ríkja í skólanum. Það er hlustað á okkur, segja þau og í samverustund getum við sagt það sem okkur finnst og á bekkjarfundum. Við getum alltaf farið og talað við skólastjóra og það er tekið mark á því, segja þau einnig. Þau segjast fá kennslu í að rökstyðja á bekkjarfundum, „við erum alveg að rökræða þar“. Bekkjarfundir eða gæðahringir eru vikulega á stundatöflu allra nemenda, þar fá þeir kennslu og þjálfun í að koma fram og koma sjónarmiðum sínum á framfæri.

Styrkleikar

- Stjórn nemendafélags er kosin lýðræðislegri kosningu.
- Nemendur í rýnihópi þekkja hugtakið lýðræði og telja lýðræði ríkja í skólanum.
- Bekkjarfundir/gæðahringir eru vikulega á stundatöflu allra nemenda þar fá þeir kennslu og þjálfun í að koma fram og koma sjónarmiðum sínum á framfæri.

Engin tækifæri til umbóta komu fram varðandi þennan þátt

Ábyrgð og þátttaka

Nemendur koma vel fram og taka tillit til annarra. Sérstaka athygli vakti þrúðmannleg framkoma á samverustund þar sem allur skólinn var kominn saman.

Oftast er vinnufriður í kennslustundum segja fulltrúar nemenda í rýnihópi en misjafnt eftir kennurum. Þeim finnst vera góður andi og telja að flestum líði vel í skólanum. Í Skólapúlsi sem lagður var fyrir á síðasta skólaári mælist einelti töluvert minna en í sambærilegum skólum. Nemendur í rýnihópi telja að ekkert einelti eigi sér stað í skólanum.

Markmið náms hvað varðar námseiningar í heild sinni, fyrir hverja önn, eru nemendum ljós og koma fram í námsáætlunum í Mentor. Þau setja sér ekki námsmarkmið sjálf en eldri nemendur segjast læra að setja sér markmið. Markmið einstakra kennslustunda eru ekki alltaf kynnt í upphafi stunda en viðfangsefni stundarinnar eru vel kynnt. Foreldrar eru með í ráðum þegar einstaklingsmarkmið eru sett og undirrita einstaklingsnámskrá.

Nemendur taka þátt í að meta eigin framfarir í frammistöðumati í Mentor en viðmið um árangur í námi hafa ekki verið gerð opinber.

Styrkleikar

- Nemendur koma vel fram og taka tillit til annarra.
- Í Skólapúlsi sem lagður var fyrir á síðasta skólaári mælist einelti töluvert minna en í sambærilegum skólum.
- Nemendum í rýnihópi finnst vera góður andi og telja að flestum líði vel í skólanum.
- Markmið náms hvað varðar námseiningar í heild sinni, á hverri önn, eru nemendum ljós og koma fram í námsáætlunum í Mentor.

Tækifæri til umbóta

- Kynna í upphafi kennslustundar markmið stundarinnar og þess náms sem ætlast er til.
- Gera viðmið um árangur í námi opinber.

Námsaðlögun

Skólinn er án aðgreiningar að mati allra viðmælenda í rýnihópum. Borin er virðing fyrir fjölbreytileika og mismunandi þörfum mætt. Allt er gert til að allir geti tekið þátt segir í rýnihópi foreldra þegar spurt er hvort skólinn sé án aðgreiningar. Allir hjálpast að og við veitum góða þjónustu segja stjórnendur og „það er horft til skólans af því við erum með mikla þekkingu á þessu sviði“. Þó kemur fram að skólahúsnæðið henti ekki hreyfihömluðum nemendum en ekki hefur reynt á það að sögn.

Nemendur með sérstakar þarfir í námi fá viðfangsefni við sitt hæfi, þetta sást í vettvangsathugunum og í námsáætlunum þar sem sérstaklega er tilgreint hvernig fjölbreyttum þörfum nemenda er mætt. Þar sem námsvísar liggja ekki fyrir fæst ekki heildarmynd af því hvernig fjölbreyttum þörfum er mætt.

Styrkleikar

- Skólinn er án aðgreiningar að mati allra viðmælenda í rýnihópum.
- Allt er gert til að allir geti tekið þátt segir í rýnihópi foreldra.
- Nemendur með sérstakar þarfir í námi fá viðfangsefni við sitt hæfi og gerð er grein fyrir námsaðlögun einstaklinga í námsáætlunum.

Tækifæri

- Birta námsvísa í skólanámskrá sem sýna hvernig fjölbreyttum þörfum nemenda er mætt.

Stuðningur við nám

Markvisst er fylgst með námi og framförum nemenda. Skimanir og kannanir eru lagðar fyrir nemendur til að finna sem fyrst þá sem þurfa á sérstökum stuðningi að halda. Yfirlit yfir skimanir er birt í skólanámskrá og þar segir að niðurstöður nýtist fyrst og fremst kennurum til að skipuleggja nám og kennslu einstakra nemenda og til að ákveða hvort sérkennslu er þörf. Sérkennari og umsjónarkennari fara yfir niðurstöður saman og meta þörf fyrir frekari stuðning. Stuðningur fer ýmist fram inni í bekk eða nemendur eru teknir út og þá gjarnan í litlum hópum og ekki aðeins þeir sem þurfa á stuðningi að halda.

Þrír sérkennarar skipta með sér að sinna stuðningi og sérkennslu við skólann og stefnt er að því að þeir sinni hver sínu aldurstigi. Allar greiningar fara fram í skólanum þar sem sérkennararnir búa yfir þekkingu og réttindum til að leggja fyrir greinandi próf, s.s. Logos.

Einstaklingsnámskrár eru gerðar fyrir alla nemendur sem hafa sérþarfir í námi. Þar eru settar fram bakgrunnsupplýsingar sem fela í sér mat á stöðu nemandans, markmið, rökstuðningur og framkvæmd. Námskráin er borin undir foreldra og haft við þá samráð en nemendur virðast ekki koma að markmiðssetningu. Gert er ráð fyrir endurskoðun í lok annar.

Að mati stjórnenda gæti skólinn gert meira fyrir bráðgera nemendur. Framhaldsskólaáfangar eru teknir sem val t.d. í stærðfræði 102. Nokkrir nemendur á hverju ári hafa einnig farið í „krílabekk“ í MA eftir 9. bekk. Að mati foreldra hefur dregið úr einstaklingsmiðun náms og sveigjanleiki minni en áður var og þar með síður komið til móts við bráðgera nemendur.

Við skólann starfar sérdeild unglunga sem dvelja á meðferðarheimilinu á Laugalandi. Einn til tveir kennarar annast kennslu þar og starfa þeir í nánú samstarfi við forstöðumenn heimilisins segir í skólanámskrá. Hverjum unglingi er mætt þar sem hann er staddur námslega en sérkennsla er töluverð segir um skólastarfið á heimasíðu meðferðarheimilisins. Þegar matið fór fram voru í sérdeildinni fjórar stúlkur, tvær á grunnskólaaldri og tvær á framhaldsskólaaldri. Gerðar eru einstaklingsnámskrár út frá sérþörfum og námslegri stöðu grunnskólanemendanna og þær eru endurskoðaðar eftir því sem þörf krefur hverju sinni. Eldri nemendur taka áfanga á framhaldsskólastigi í fjarnámi.

Sérdeildin hefur aðstöðu í sérrými í húsi á skólalóðinni og stúlkurnar fá sértíma í heimilisfræði og textílmennnt en fylgja hópnum í íþróttum og sundi. Þær taka þátt í samverustundum á unglingastigi og í félagsstarfi en blandast ekki jafningjahópnum í námi.

Styrkleikar

- Skimanir og kannanir eru lagðar fyrir nemendur til að finna sem fyrst þá sem þurfa á sérstökum stuðningi að halda.
- Fagmenntaðir starfsmenn bera ábyrgð á sérstökum stuðningi í námi.
- Einstaklingsnámskrár eru gerðar fyrir alla nemendur sem hafa sérþarfir í námi. Námskráin er borin undir foreldra og haft við þá samráð.
- Við skólann starfar sérdeild unglunga sem dvelja á meðferðarheimilinu á Laugalandi. Hverjum unglingi er mætt þar sem hann er staddur námslega og gerðar einstaklingsnámskrár fyrir þá.

Tækifæri til umbóta

- Gefa nemendum með sérþarfir tækifæri til að setja sér markmið og vera með í ráðum við gerð einstaklingsnámskrár.
- Koma til móts við bráðgera nemendur með auknum tækifærum til að bæta við og dýpka nám sitt.

Svið III – Innra mat

Í starfsáætlun skólans kemur fram hvaða þætti á einkum að skoða í innra mati á líðandi skólaári. Í skólanámskrá er fjallað um markmið og tilgang innra mats. Þar kemur fram að helsta matstæki í innra mati er Skólapúlsinn þar sem lögð er fyrir nemendakönnun í 6-10. bekk tvisvar á ári og einu sinni á ári starfsmanna- og foreldrakönnun.

Skólinn hefur sett sér stefnumið fyrir yfirstandandi skólaár þar sem skilgreind eru sameiginleg markmið, samstarfsmenning, mat og umbætur, nám og kennsla og skólaþróun og árangur. Þar er rætt um viðfangsefnin í hverjum málaflokki, hvaða mælanleika á að nýta, hvernig stefnumiðin koma fram í starfsháttum nemenda og hver sé árangur nemenda ef slík markmið nást.

Annað innra mat er óformlegra, fer fram á samverustundum á unglíngastigi, í starfsþróunarviðtölum, á starfsmannafundum og á fundum með foreldrum.

Framkvæmd innra mats

Innra mat er kerfisbundið og samofið daglegu skólastarfi

Áætlun um innra mat fyrir viðkomandi skólaár liggur fyrir. Mat á kennslu og fagmennsku kennara fer fram með einhverjum hætti reglulega, s.s. mat skólastjóra á kennslu með því að líta inn í kennslustundir og stjórnendur taka þátt í teymisfundum þar sem ræddir eru kennsluhættir.

Mat á námi, framförum og árangri nemenda fer fram reglulega og er fjölbreytt. Í skólanámskrá er rætt um innra mat en ekki er til langtímaáætlun um innra mat þar sem hægt er að sjá að allir þættir skólanámskrár séu metnir reglulega.

Í starfsáætlun kemur fram hverjar eru helstu áherslur í innra mati skólaárið 2015–2016 en ekki skráð hvernig meta eigi hvern þátt.

Innra mat er markmiðsbundið

Þar sem ekki er langtímaáætlun fyrir hendi um innra mat er ekki hægt að sjá að öll markmið skólans sem sett eru fram í skólanámskrá séu metin reglulega. Í umbótaáætlun, sem jafnframt er innramatsáætlun yfirstandandi skólaárs, er rætt um verkefni, leiðir að markmiðum og aðgerðir og hvenær meta á aðgerðir sem teljast til umbóta.

Gleggra væri að aðskilja umbótaáætlun og árlega innramatsáætlun. Í stefnumiði fyrir yfirstandandi skólaár, sem ekki er birt á heimasíðu, koma fram fjölmörg atriði sem stefna ber að og þar á meðal sameiginleg markmið en þar eru ekki tímasetningar eða ábyrgðaraðilar en viðmið um ýmsa þætti og hvers má vænta sem afurð stefnumiðanna.

Innra mat byggir á traustum og fjölbreyttum upplýsingum

Skólapúlsinn er nýttur til að afla gagna. Er það gert með könnunum sem lagðar eru fyrir nemendur, foreldra og starfsmenn. Þá nýtir skólinn niðurstöður úr ytra mati s.s. samræmdum prófum í innra mat sitt og kemur það fram í umbótaáætlun skólans.

Á hverju vori fer fram vinna með starfsmönnum sem kallast 2+2 og felst í því að starfsmenn, bæði einstaklingslega og í hópum, skrá niður tvö atriði sem hafa tekist sérstaklega vel að þeirra mati í starfsemi skólans og síðan tvö atriði sem mætti efla og/eða breyta.

Nemendur á unglíngastigi vinna ritunarverkefni sem beinlínis fjallar um þeirra hugmyndir að því sem væri hægt að efla og breyta í skólastarfinu og eru úrtök þeirra birt opinberlega.

Annað mat er óformlegra og má þar nefna starfsmannasamtöl og umræður á samverustundum unglínga.

Innra mat er samstarfsmiðað og byggir á lýðræðislegum vinnubrögðum

Stjórnendur sjá fyrst og fremst um að ákveða áherslur og forgangs röðun í innra mati en leggja þær tillögur fyrir kennara- og starfsmannafund en ekki er formlegt matsteymi starfandi þar sem allir hagsmunaaðilar eiga fulltrúa. Þegar gagna er aflað er leitað eftir sjónarmiðum þeirra hagsmunaaðila sem hlut eiga að máli og þegar niðurstöður liggja fyrir eiga sér stað samræður meðal hagsmunaaðila um þróun og umbætur. Fara þær samræður fram á kennarafundum, á starfsmannafundum, í skólaráði og á samverustundum með nemendum á unglíngastigi.

Styrkleikar

- Áætlun um innra mat fyrir viðkomandi skólaár liggur fyrir í umbótaáætlun.
- Mat á námi, framförum og árangri nemenda fer fram reglulega.
- Skólinn nýtir niðurstöður úr ytra mati svo sem samræmdum prófum í sitt innra mat.
- Við öflun gagna er leitað eftir sjónarmiðum allra hagsmunaaðila.
- Með ritunarverkefni unglínga koma nemendur sínum hugmyndum um umbætur í skólastarfi á framfæri.

Tækifæri til umbóta

- Skipa í matsteymi þar sem allir hagsmunaaðilar eiga fulltrúa.
- Greina frá í skólanámskrá öllum helstu leiðum sem farnar eru í innra mati.
- Gera langtímaáætlun (3-5 ár) í innra mati þar sem kemur fram að allir helstu þættir í skólastarfi eru metnir reglulega.
- Skýrara væri að innramatsáætlun væri skráð sérstaklega en ekki hluti af umbótaáætlun skólans.
- Skilgreina viðmið um þann árangur sem stefnt er að í innra mati, þar sem það á við.

Umbótastarf í kjölfar innra mats

Innra mat er opinbert

Umbótaáætlun sem birt er á heimasíðu skólans, er skýrt fram sett og fram koma leiðir til mats, ábyrgðaraðilar, tímasetningar og hvenær á að meta umbætur. Niðurstöður úr innra mati eru formlega kynntar á kennara- og starfsmannafundum. Vegna fárra starfsmannafunda eru þó ekki allar niðurstöður úr innra mati kynntar þar, eftir því sem kom fram í rýnihópi.

Rætt er við nemendur á unglíngastigi um niðurstöður á samverustundum, þær eru kynntar í skólaráði, fyrir skólanefnd og á kennarafundum. Í skýrslu sem nefnd er Umbótaáætlun og sjálfsmatsskýrsla fyrir skólaárið 2014–2015 er hægt að lesa um þær umbætur sem gerðar voru þá og hvenær þær verða metnar um leið og sagt er frá helstu leiðum sem farnar voru í mati.

Að öðru leyti eru niðurstöður ekki kynntar fyrir foreldrum nema í skólaráði.

Innra mat er umbótamiðað

Umbótaáætlun er í samræmi við niðurstöður og greiningu á styrkleikum og tækifærum til umbóta og er borin undir skólaráð með formlegum hætti. Þar eru tilgreindar markvissar aðgerðir þar sem markmið hafa ekki náðst. Umbótaáætlun er tímasett og skilgreinir ábyrgðaraðila fyrir umbótunum og tilgreint í henni hvenær og hvernig á að meta árangur.

Starfsfólk, nemendur og foreldrar gátu í rýnihópum nefnt dæmi um umbætur sem innra mat skólans hefur leitt til. Þar kom jafnframt fram að umbótum er fylgt eftir. Það sem ekki hefur náðst fram t.d. í síðustu umbótaáætlun er þá sett í þá næstu.

Styrkleikar

- Umbótaáætlun er skýrt sett fram og birt á heimasíðu skólans.
- Niðurstöður innra mats eru kynntar fyrir hagsmunaaðilum.
- Áætlanir um umbætur eru bornar undir skólaráð.
- Umbótaáætlun er í samræmi við niðurstöður og greiningu á styrkleikum og tækifærum til umbóta.

Tækifæri til umbóta

- Birta greinargerð um innra mat (umbótaáætlun og sjálfsmatsskýrslu) liðins skólaárs á heimasíðu.
- Æskilegt er að í greinargerð um innra mat komi fram helstu leiðir (Skólapúlsinn, 2+2, ritgerðir nemenda, starfsþróunarsamtöl o.fl.) sem skólinn fer við innra mat sitt.

Svið IV – Skólabragur

Hafa ber í huga að viðmið um fjórða þátt hafa ekki farið til umsagnar og endurskoðunar líkt og önnur viðmið sem notuð eru við ytra matið.

Stefna og viðhorf

Jákvæður skólabragur einkennir skólastarfið og stefnan birtist skýrt í skólanámskrá en þar segir: „Forsenda alls náms er vellíðan og það er frumhlutverk grunnskóla að skapa starfsanda sem laðar hana fram“. Þar sem fjallað er um dyggðir kemur fram að skólastarfið hvílir á virðingu fyrir öllum, ábyrgri hegðun, umhyggju og vingjarnleika í samskiptum. Nemendur í 1.–7. bekk fara með skólaheitið á samverustundum í upphafi skóladags: Ég kem í skólann til að læra og nýta hæfileika mína til fulls.

Í skólanum er unnið eftir uppeldisstefnunni Jákvæður agi sem miðar að því að móta skólabrag sem einkennist af umhyggju, gagnkvæmri virðingu, reisn og festu, eins og segir í skólanámskrá.

Í rýnihópi foreldra kemur fram að það er „alltaf velkomið að tala við alla, allir þekkjast“. Nemendur eru jákvæðir gagnvart skólanum og skólasamfélagið er jákvætt, segja foreldrar einnig. Þeir telja að mikið sé lagt í skólastarfið miðað við önnur sveitarfélög.

Í námsáætlun fyrir gæðahring í 8., 9. og 10. bekk kemur fram hvaða þættir eru teknir fyrir í hverri viku. Enn betra væri að birta í námsvísunum áherslur á lífsleikni og sterka sjálfsmynd.

Styrkleikar

- Mótuð hefur verið skýr stefna um jákvæðan skólabrag sem birtist m.a. í dyggðum sem skólinn leggur til grundvallar starfinu.
- Í skólanum er unnið eftir uppeldisstefnunni jákvæður agi.
- Að mati foreldra eru nemendur jákvæðir gagnvart skólanum og skólasamfélagið er jákvætt.

Tækifæri til umbóta

- Æskilegt er að birta í námsvísunum áherslur skólans á lífsleikni og sterka sjálfsmynd.

Líðan nemenda

Í skólanámskrá er fjallað um leiðir til að vinna að grunnþættinum heilbrigði og velferð með fjölbreyttum hætti. Þar er hvatt til heilsusamlegra lífshátta. Meðal þess sem fram kemur er að á yngsta stigi er útikennsla á stundaskrá í hverri viku og nemendur fá íþrótt-, dans- og sundkennslu allt skólaárið.

Gæðahringir (bekkjarfundir) eru haldnir í öllum bekkjum einu sinni í viku þar sem unnið er að lífsleikniæfingum og mál tekin fyrir sem tengjast samskiptum og líðan nemenda.

Reglulega er lagt mat á líðan og samskipti nemenda í nemendakönnun Skólapúlsins. Matsþættir sem varða líðan og heilsu koma vel út í könnun sem gerð var skólaárið 2014–2015 og eru yfir landsmeðaltali. Þar með talið einelti sem mælist minna en almennt. Sama er að segja um matsþætti sem varða skóla- og bekkjaranda, þar mælast nokkrir þættir marktækt yfir landsmeðaltali, s.s. samband nemenda og kennara og virk þátttaka nemenda í tímum.

Verkferlar um viðbrögð þegar vísbendingar eru um að nemendur búi við ofbeldi liggja ekki fyrir við matið.

Foreldrar í rýnihópi nefna mótuneytið sem einn af styrkleikum skólans sem ánægjuþefni og hvað það er heilsusamlegt. Allir eru vinir, segja nemendur í rýnihópi, hópurinn er ein fjölskylda, samskiptin góð og fáum sem leiðist.

Styrkleikar

- Unnið er að grunnþættinum heilbrigði og velferð með fjölbreyttum hætti, útikennsla er á stundaskrá yngri nemenda í hverri viku og nemendur fá íþrótt-, dans- og sundkennslu allt skólaárið.
- Matsþættir sem varða líðan og heilsu eru yfir landsmeðaltali í könnun Skólapúlansins.
- Einelti mælist minna en almennt gerist í sömu könnun.
- Samband nemenda og kennara og virk þátttaka nemenda í tímum mælist marktækt yfir landsmeðaltali.

Tækifæri til umbóta

- Gera verkferla um viðbrögð þegar vísbendingar eru um að nemendur búi við ofbeldi.

Nemendalýðræði

Fjallað er um grunnþáttinn lýðræði í skólanámskrá, birtingarmynd lýðræðis og leiðir skólans til lýðræðismenntunar. Þar á meðal eru samverustundir og gæðahringir. Í samverustundum er lögð áhersla á framkomu og tjáningu nemenda. Skóladagur nemenda í 1.–7. bekk byrjar á 20 mínútna samverustund og einu sinni í viku er samverustund á unglíngastigi, þar er tekið fyrir ákveðið umfjöllunarefni. Einu sinni í mánuði er síðan sameiginleg samverustund allra nemenda. Þá koma tveir bekkir með atriði og allir taka þátt í fjöldasöng. Nemendur fá einnig tækifæri til að koma fram, leika og syngja á árs hátíðum sem haldnar eru á hverju aldurstigi.

Foreldrar í rýnihópi eru ánægðir með samverustundirnar og segja mjög gott að börnin læri þar að koma fram. Foreldrum er boðin þátttaka í samverustundum.

Fulltrúar nemenda í stjórn nemendafélags eru kosnir lýðræðislegri kosningu og nemendum gefst kostur á því að taka þátt í lýðræðislegum starfsháttum í skólanum með því að sitja í nefndum og ráðum t.d. umhverfisráði, nemendaráði og skólaráði.

Nemendasamtöl þar sem kennari og nemandi ræða stöðu nemandans og líðan eru ekki hluti af reglulegu samstarfi þeirra.

Styrkleikar

- Fjallað er um grunnþáttinn lýðræði í skólanámskrá, birtingarmynd lýðræðis og leiðir skólans til lýðræðismenntunar.
- Samverustundir og gæðahringir eru dæmi um starfshætti sem eru öðrum til fyrirmyndar.
- Nemendum gefst kostur á því að taka þátt í lýðræðislegum starfsháttum í skólanum með því að sitja í nefndum og ráðum.

Tækifæri til umbóta

- Koma á reglulegum nemendasamtölum.

Verklagsreglur og áætlanir

Skólinn hefur mótað áætlun um einelti og verklag um viðbrögð við því þegar einelti kemur upp. Lögð er áhersla á fyrirbyggjandi aðgerðir og kennurum gert að vinna gegn einelti með því að fjalla um samskipti, lífsleikni og siðfræði. Varið er einni kennslustund í viku í að halda gæðahringi/bekkjarfundi og þar eru samskipti meðal annars rædd, segir í skólanámskrá. Þannig má segja að forvarnir séu fléttaðar inn í skólalastarfið.

Inntak skólareglna er í samræmi við ákvæði í reglugerð og viðurlög við brotum eru birt. Lögð er áhersla á lausnir en ekki refsingar segir stjórnandi.

Skólareglur eru ekki uppi við í skólanum en nemendur þekkja þær og segjast taka þátt í að móta bekkjarreglur. Skólinn hefur einnig sett sér stefnu í dyggðavinnu, samkvæmt upplýsingum frá skólanum er valin ein dyggð í mánuði sem minnt er á og hún æfð. Nemendur vinna með dyggðina í ýmis konar bekkjarvinnu og talað er um hana á samverustundum. Á veggjum hanga uppi skilti til að minna á dyggð mánaðarins.

Styrkleikar

- Lögð er áhersla á fyrirbyggjandi aðgerðir gegn einelti.
- Inntak skólareglna er í samræmi við ákvæði í reglugerð og viðurlög við brotum eru birt.
- Samskipti eru til umræðu á vikulegum bekkjarfundum/gæðahringjum.
- Dyggðir eru lagðar til grundvallar skólalastarfinu og unnið markvisst með eina dyggð í mánuði.

Engin tækifæri til umbóta komu fram varðandi þennan þátt.

Styrkleikar og tækifæri til umbóta

Þessi samantekt styrkleika og tækifæra til umbóta er einungis hluti af því sem fram kemur í lok hvers kafla í skýrslunni. Við gerð umbótaáætlunar þarf skólinn og skólanefnd einnig að taka tillit til þeirra tækifæra til umbóta sem sett eru fram í skýrslunni en eru ekki nefnd hér. Í stórum dráttum má segja að í Hrafnagilsskóla fari fram gæðastarf þar sem stuðst er við lög, reglugerðir, aðalnámskrá og annað sem lögum samkvæmt snýr að þeim þáttum skólalastarfs sem metnir voru. Jákvæður skólabragur er einkennandi fyrir skólann og er skólaheitið mjög sterkt í vitund fólks og því m.a. viðhaldið með reglulegum samverustundum nemenda og starfsfólks þar sem foreldrar eru velkomnir.

Styrkleikar í stjórnun

Stefna skólans er skýrt sett fram og allir hagsmunaaðilar kannast við hana, sérstaklega er skólaheitið mjög sterkt í vitund fólks. Markvisst er stuðlað að jákvæðum samskiptum og gagnkvæmu trausti allra í skólasamfélaginu.

Skólanámskrá og starfsáætlun uppfylla nánast öll viðmið sem kveðið er á um í aðalnámskrá grunnskóla og tekur starfsfólk þátt í endurskoðun þeirra. Til fyrirmyndar er að nemendur á yngsta stigi fá kennslustundir umfram viðmiðunarstundaskrá til iðkunar íþróttar, lista, kórstarfs og leikja.

Allar helstu ákvarðanir sem varða stefnu skólans og skólaþróun eru lagðar fyrir skólaráð og fundargerðir þess aðgengilegar á heimasíðu. Foreldrafélagið er virkur samstarfsaðili skólans og reglubundnar upplýsingar eru sendar til foreldra um skólalastarfið.

Tækifæri til umbóta í stjórnun

- Hvetja foreldra til að nýta sér Mentor m.a. til að fá upplýsingar um árangur nemenda í námi svo og kennsluáætlanir.
- Að stjórnendur fari reglulega í kennslustundir og gefi endurgjöf á þær.
- Gera greinargott skipurit sem endurspeglar gildandi fyrirkomulag stjórnunar í skólanum.
- Skrá og birta á heimasíðu regluleg samskipti við önnur skólastig.
- Huga að því að fjölga starfsmannafundum til þess að auka enn frekar upplýsingastreymi og auka samráð og samstarf alls starfsfólks.
- Gera grein fyrir í símenntunaráætlun hvernig einstaklingar sækja sér símenntun.
- Virkja alla hagsmunaaðila skólans í endurskoðun skólanámskrár, þ.m.t. nemendur og foreldra.
- Hafa nemendur og foreldra með í að endurskoða almennar skólareglur og gera þær sýnilegri í skólanum.
- Gera árlega áætlun um sérkennslu og stuðning.
- Vinna að og birta móttökuáætlun fyrir nemendur með sérstakar þarfir og þá sem hafa annað móðurmál en íslensku.

Styrkleikar í námi og kennslu

Skólinn er án aðgreiningar og nemendur fá nám og kennslu samkvæmt aðalnámskrá. Borin er virðing fyrir fjölbreytileika, mismunandi þörfum er mætt og allt gert til að allir geti tekið þátt. Einstaklingsnámskrár eru gerðar fyrir alla nemendur sem hafa sérþarfir í námi. Í þeim annaráætlunum sem liggja fyrir eru m.a. birtar upplýsingar um hvernig komið er til móts við einstaklinga innan námshópsins með námsaðlögun og er það til fyrirmyndar.

Grunnþáttum menntunar eru gerð góð skil í skólanámskrá skólans og þar kemur fram hvernig þeir birtast í skólastarfinu. Skólinn virðist vel búinn námsgögnum og námsumhverfi er hvetjandi til náms.

Kennarar sýna góða fagþekkingu í vettvangsathugunum, stundirnar voru vel undirbúnar og vel skipulagðar og tími vel nýttur. Kennsluhættir eru fjölbreyttir og upplýsingatækni er markvisst nýtt í námi og kennslu. Markvissar umræður og skoðanaskipti fara fram á vikulegum bekkjarfundum/gæðahring hjá öllum nemendum.

Tækifæri til umbóta í námi og kennslu

- Birta námsvísa/námsáætlanir opinberlega sem hluta af skólanámskrá þannig að allir þættir hennar séu aðgengilegir foreldrum og nemendum.
- Leita leiða til að efla enn frekar árangur nemenda.
- Tryggja að allir nemendur hafi val um verkefni og námsgreinar eins og viðmiðunarstundaskrá gerir ráð fyrir.
- Nauðsynlegt er að tryggja að ekki sé gengið á námstíma nemenda þegar þeir fara á milli íþrótt-/sundtíma og annarra tíma heldur sé gefið hæfilegt hlé á stundatöflu til að komast á milli.
- Koma til móts við bráðgera nemendur með auknum tækifærum til að bæta við og dýpka nám sitt.
- Gefa meira rými fyrir markvissa samvinnu nemenda, umræður og skoðanaskipti í öllum námsgreinum.
- Gefa nemendum með sérþarfir tækifæri til að setja sér markmið og vera með í ráðum við gerð einstaklingsnámskrár.

Styrkleikar í innra mati

Áætlun um innra mat fyrir viðkomandi skólaár liggur fyrir í umbótaáætlun. Mat á námi, framförum og árangri nemenda fer fram reglulega og nýttar eru niðurstöður úr ytra mati svo sem samræmdum prófum í innra mat.

Við öflun gagna er leitað eftir sjónarmiðum allra hagsmunaaðila og m.a. koma unglingar hugmyndum sínum um umbætur í skólastarfi fram með ritunarverkefnum. Umbótaáætlun er skýrt sett fram og birt á heimasíðu og er í samræmi við niðurstöður og greiningu á styrkleikum og tækifærum til umbóta. Þegar niðurstöður innra mats liggja fyrir eru þær kynntar hagsmunaaðilum á einn eða annan hátt.

Tækifæri til umbóta í innra mati

- Skipa í matsteymi þar sem allir hagsmunaaðilar eiga fulltrúa.
- Greina frá í skólanámskrá öllum helstu leiðum sem farnar eru í innra mati.
- Gera langtímaáætlun (3–5 ár) í innra mati þar sem kemur fram að allir helstu þættir í skólastarfi eru metnir reglulega.
- Skýrara væri að innramatsáætlun væri skráð sérstaklega en ekki hluti af umbótaáætlun skólans.
- Skilgreina viðmið um þann árangur sem stefnt er að í innra mati þar sem það á við.
- Birta árlega greinargerð um innra mat (umbótaáætlun og sjálfsmatsskýrslu) liðins skólaárs á heimasíðu.
- Æskilegt er að í greinargerð um innra mat komi fram helstu leiðir (Skólapúlsinn, 2+2, ritgerðir nemenda, starfsþróunarsamtöl o.fl.) sem skólinn fer við innra mat sitt.

Styrkleikar í skólabrag

Jákvæður skólabragur einkennir skólastarfið og stefnan birtist skýrt í skólanámskrá. Dyggðir eru lagðar til grundvallar skólastarfinu og unnið markvisst með eina dyggð í mánuði. Unnið er eftir uppeldisstefnunni Jákvæður agi sem miðar að því að móta skólabrag sem einkennist af umhyggju, gagnkvæmri virðingu, reisu og festu. Nemendur eru jákvæðir gagnvart skólanum og skólasamfélagið er jákvætt.

Fjallað er um grunnþáttinn lýðræði í skólanámskrá og leiðir skólans til lýðræðismenntunar, þar á meðal eru gæðahringir (bekkjafundir) sem eru í öllum bekkjum einu sinni í viku og samverustundir sem eru í byrjun hvers dags í yngri bekkjum og einu sinni í viku á unglingsstigi.

Skólinn hefur mótað áætlun um einelti og verklag um viðbrögð við því þegar einelti kemur upp. Lögð er áhersla á fyrirbyggjandi aðgerðir. Reglulega er lagt mat á líðan og samskipti nemenda í nemendakönnun Skólapúlsins. Matsþættir sem varða líðan og heilsu koma vel út í síðustu könnun og einelti mælist minna en almennt gerist.

Tækifæri til umbóta í skólabrag

- Æskilegt er að birta í námsvísun áherslur skólans á lífsleikni og sterka sjálfsmynd.
- Gera verkferla um viðbrögð þegar vísbendingar eru um að nemendur búi við ofbeldi.
- Koma á reglulegum nemendasamtölum.

Frekari greining Hrafnagilsskóla

Tafla 1 sýnir niðurstöður á þeim þáttum sem til skoðunar voru í ytra mati.

Litirnir sem notaður er í töflunni standa fyrir eftirfarandi kvarða:

- D → 1,0 – 1,5 = **rautt** – mikil umbótaþörf á flestum eða öllum þáttum. Óviðunandi verklag, uppfyllir ekki viðmið um gæðastarf á mörgum mikilvægum þáttum.
- C → 1,6 – 2,5 = **gult** – meiri veikleikar en styrkleikar. Viðunandi verklag, uppfyllir viðmið um gæðastarf að mörgu leyti, einhverjir mikilvægir þættir sem þarfnast úrbóta.
- B → 2,6 – 3,5 = **ljósgrænt** - meiri styrkleikar en veikleikar. Gott verklag, flestir þættir í samræmi við lýsingu á gæðastarfi.
- A → 3,6 – 4 = **grænt** – flestir eða allir þættir sterkir. Mjög gott verklag sem samræmist fyllilega lýsingu um gæðastarf.

Stjórnun			Nám og kennsla			Innra mat	
Fagleg forysta	Stefnumótun og skipulag	Samskipti heimila og skóla	Nám og námsaðstæður	Þáttt. og ábyrgð nemenda	Námsaðlögun	Framkvæmd innra mats	Umbótastarf í kjölfar innra mats
Stjórnandinn sem leiðtogi	Starfsáætlun og skólanámskrá	Skólaráð, foreldrafélag	Inntak og árangur	Lýðræðisleg vinnubrögð	Nám við hæfi allra nemenda	Kerfisbundið og samofið daglegu skólastarfi	Opinbert
Stjórnun stofnunar	skóladagur nemenda	Þáttt. foreldra í skólastarfi og upplýsingamiðlun	Skipulag náms og náms-umhverfi	Ábyrgð og þátttaka	Stuðningur við nám	Markmiðsbundið	Umbótamiðað
Faglegt samstarf	Verklagsreglur og áætlanir		Kennsluhættir og gæði kennslu			Byggir á traustum og fjölbreyttum upplýsingum	
Skólaþróun			Námshættir og námsvitund			Samstarfsm. og byggir á lýðræðislegum vinnubrögðum	

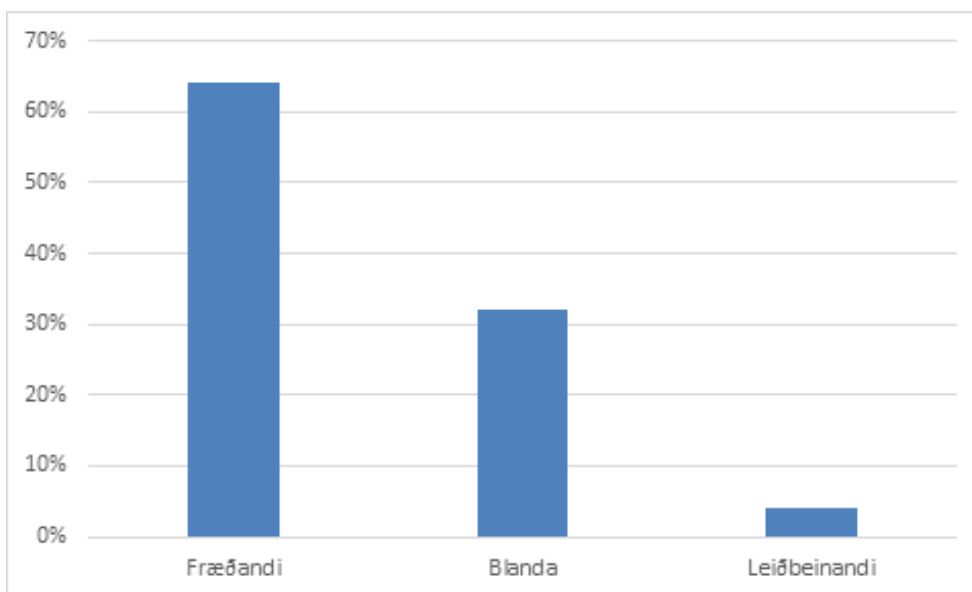
Tafla 1. Styrkleikar og veikleikar matsþátta

Greining kennslustunda

Matsmenn mátu 25 kennslustundir þar sem flestar voru metnar góðar, fjórar þóttu frábærar, þrjár voru þannig metnar að einhverja mikilvæga þætti þyrfti að bæta og engin stund var metin óviðunandi.

Samvinna og einstaklingsvinna

Við skráningu á kennslustundum er litið til þess hvort nám nemenda sé markvisst skipulagt á þann hátt að nemendur vinna einir við hvers kyns verkefni eða hvort um samvinnu eða samræður um námið sé að ræða.



Mynd 1. Yfirlit yfir samvinnu og einstaklingsvinnu nemenda í metnum kennslustundum.

Nemendur vinna einir í 64% af þeim kennslustundum sem metnar voru.

Notkun upplýsingatækni

Nemendur eða hluti nemenda nota upplýsingatækni í sex kennslustundum af 25 sem matsmenn heimsóttu.

Kennarar nýttu upplýsingatækni að einhverju marki til kennslu í þremur af þessum stundum.

Kennsluathafnir

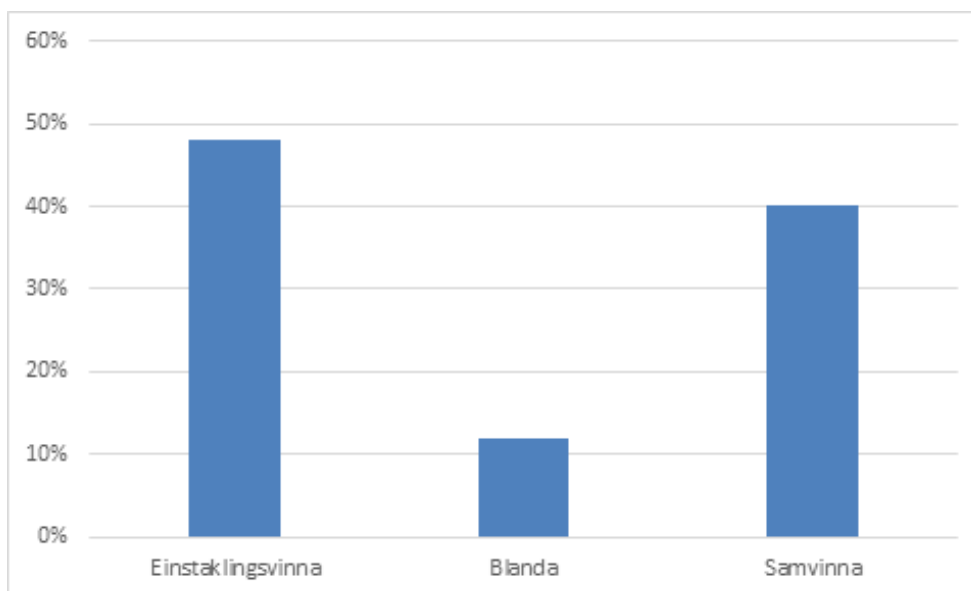
Kennsluáherslur kennara eru greindar í það sem kalla má fræðandi, leiðbeinandi eða blöndu af hvorutveggja. Fræðandi athafnir tengjast því sem kallað er bein yfirfærsla og leiðbeinandi kennsluathafnir eru oft tengd hugtakinu hugsmíðahyggju eins og gert er í Hvítbók um umbætur í menntun.

Fræðari-bein kennsla

Kennarinn er fyrst og fremst í að miðla efni, staðreyndum og hugtökum. Kennsluathafnir eru að útskýra, sýna og spyrja. Ef spurt þá eru það spurningar sem kalla oftast á eitt rétt svar. Vinna við verkefni og vinnubækur mótast af því að taka á móti staðreyndum og setja þær fram á ákveðinn hátt, ein þekkt lausn. Námsfernið er í forgrunni.

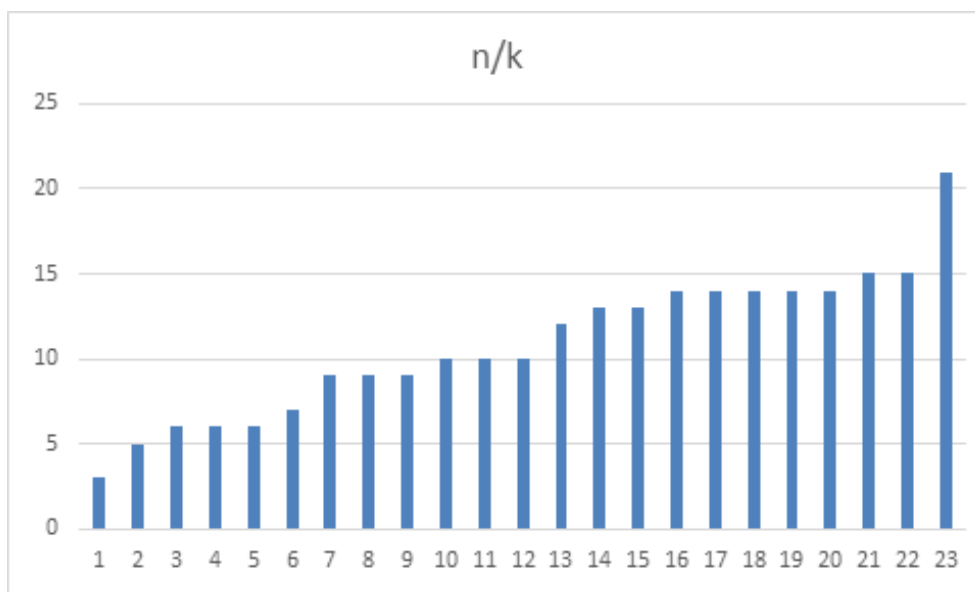
Leiðbeinandi-hugsmíðahyggja

Kennarinn stýrir framvindu kennslustunda en leggur áherslu á krefjandi spurningar og lausnaleit sem reynir á rökhugsun nemenda (lýsa, leggja mat á, bera saman, draga ályktanir og/eða setja fram tilgátur) eða opin/skapandi viðfangsefni þar sem hægt er að velja úr nokkrum þekktum lausnum. Eða hann leggur áherslu á frumkvæði og ábyrgð nemenda með skipulagi á námsathöfnum þar sem engin lausn er fyrirfram þekkt. Áhersla er á námsferlið sem leið (og leiðir) til náms frekar en námsefnið einvörðungu. Nemandinn er í forgrunni og hann er virkur í að athuga, rannsaka og draga ályktanir. Áhugi nemenda og forvitni er driffjöður námsathafna. Kennarinn skapar námsaðstæður og tækifæri nemenda til þátttöku, hann sér um að bjargir séu til staðar og veitir endurgjöf meðan á námi stendur.



Mynd 1. Yfirlit yfir kennsluathafnir í metnum kennslustundum.

Í 48% kennslustunda voru kennsluathafnir kennara fræðandi, sem einkennast af beinni yfirfærslu.

Hópastærð, fjöldi nemenda á kennara

Mynd 2. Fjöldi nemenda í metnum kennslustundum á hvern kennara í almennri kennslu.

Skráð er hve margir nemendur eru á hvern menntaðan kennara í hverri metinni kennslustund. Y-ás myndarinnar sýnir fjölda nemenda og x-ás hverja metna kennslustund. Stundir við sérkennslu eru ekki teknar með.

Matsblað kennslustundar		Vettvangsathugun í kennslustund
Bekkur:	Dags./vikud.:	Kl. (upphaf og lok):
Námsgrein	Fjöldi nemenda í stundinni:	Nám byggir á: Samvinnu nemenda/ Einstaklingsvinnu/Blanda
Kennari/ar:	Fjöldi nemenda í sérúrræði utan stofu:	Nota nemendur UT við nám: J/N
Aðrir fullorðnir, fjöldi:	Kennsluáherslur: Fræðandi/ Leiðbeinandi/Blanda	Nota kennarar UT við kennslu; J/N
Matsþáttur:	Vísbendingar:	
Skipulag í skólastofunni/ kennsluaðstæður:	Námsgögn og umhverfi styðja við nám og kennslu allra nemenda.	
Framvinda kennslustundarinnar:	Kennslustundin er vel skipulögð, vel uppbyggð og tíminn vel nýttur.	
Markmið, mat og endurgjöf:	Kennslan byggir á faglegri þekkingu kennara. Markmið stundarinnar eru skýrt sett fram og kynnt nemendum. Viðmið um árangur eru sýnileg. Endurgjöf er leiðbeinandi, regluleg, markviss og leiðir til framfara. Námsmat er fjölbreytt. Nemendur þjálfast í sjálfsmati og taka þátt í að meta eigin árangur.	
Samskipti og samstarf:	Borin er virðing fyrir fjölbreytileika og mismunandi þörfum, hæfileikum og einkennum nemenda. Samskipti eru jákvæð og einkennast af virðingu. Nemendur koma vel fram og taka tillit til annarra. Samvinna og samstarf er markvisst þjálfað og notað.	
Kennsluaðferðir og vinnutilhögun:	Kennsla er skipulögð þannig að hún hæfi öllum nemendum. Nemendur hafa val um verkefni og verkefni eru krefjandi. Verkefni eru heildstæð og samþætt. Allir nemendur taka virkan þátt. Kennsluhættir og vinnubrögð eru fjölbreytt og hæfa verkefnum. Nemendur þjálfast í að vinna sjálfstætt, í samvinnu og að beita fjölbreyttum námsaðferðum. Nemendum er kennt að setja sér eigin markmið í námi. Nemendur nýta mismunandi leiðir til að afla sér þekkingar og leikni, m.a. upplýsinga- og samskiptatækni. Nemendur fá þjálfun í að koma sjónarmiðum sínum á framfæri.	
Námsaðlögun:	Kennsla er löguð að mati á stöðu nemenda. Verkefni eru krefjandi og í samræmi við námsmarkmið hvers og eins. Nám nemenda tekur mið af áhuga þeirra og hæfileikum. Nemendahópar vinna að mismunandi verkefnum með fjölbreyttum aðferðum. Nemendur geta valið sér námsaðferðir eftir viðfangsefni eða eigin námsstíl.	
Grunnþættir menntunar:	Læsi, sjálfbærni, heilbrigði og velferð, lýðræði og mannréttindi, jafnrétti, sköpun; eru þessir þættir sýnilegir í stundinni?	
Tvö atriði sem tókust vel eða voru vel gerð í stundinni og eitt sem má bæta.		
Mat á stundinni: Frábær – Góð – Má bæta – Óviðunandi		

Heimildir

Aðalnámsskrá grunnskóla: almennur hluti. (2011). Reykjavík: Mennta- og menningarmálaráðuneytið.

Aðalnámsskrá grunnskóla: greinasvið. (2013). Reykjavík: Mennta- og menningarmálaráðuneytið.

Björk Ólafsdóttir. (2011). *Innra mat grunnskóla: leiðbeiningar og viðmið fyrir mat sveitarfélags á innra mati grunnskóla.* Reykjavík: Samband íslenskra sveitarfélaga.

Eyjafjarðarsveit. Slóðin er:

<http://www.esveit.is>

Hrafnagilsskóli. Slóðin er:

<http://www.krummi.is>

Hrönn Pétursdóttir. (2007). *Sameiginleg framtíðarsýn fyrir grunnskólustarfið 2007-2020.*

Reykjavík: Félag grunnskólakennara, Samband íslenskra sveitarfélaga og Skólastjórafélag Íslands.

Lög um grunnskóla, nr. 91/2008.

Menntamálaráðuneytið. 1997. *Sjálfsmat skóla.* Slóðin er:

http://brunnur.stjr.is/mrn/utgafuskra/utgafa.nsf/xsp/.ibmmodres/domino/OpenAttachment/mrn/utgafuskra/utgafa.nsf/8F7A17F4C22D2832002576F00058D40C/Attachment/sjalfsm_skola_97.pdf

Reglugerð nr. 584/2010 um sérfræðiþjónustu sveitarfélaga við leik- og grunnskóla og nemenda-verndarráð í grunnskólum. Slóðin er:

<http://www.reglugerd.is/interpro/dkm/WebGuard.nsf/key2/584-2010>

Reglugerð nr. 585/2010 um stuðning við nemendur með sérþarfir í grunnskóla. Slóðin er:

<http://www.menntamalaraduneyti.is/frettir/allar-rettarheimildir/nr/5540>

Reglugerð nr. 1040/2011 um ábyrgð og skyldur aðila skólasamfélagsins í grunnskólum. Slóðin er:

<http://www.menntamalaraduneyti.is/frettir/Frettatilkynningar/nr/6347>

Reglugerð nr. 1157/2008 um skólaráð við grunnskóla. Slóðin er:

<http://www.reglugerd.is/interpro/dkm/WebGuard.nsf/key2/1157-2008>

Gögn um samræmd próf unnin úr gagnagrunni Menntamálastofnunar.

